

Elaborazione flash

Ufficio Studi Confartigianato

14/07/2014

Alcuni numeri chiave della filiera autoriparazione e RC auto

Alcuni dati strutturali sull'autoriparazione (pag. 1) - La dinamica del fatturato nella Manutenzione e riparazione di autoveicoli (pag. 4) - L'analisi dello studio di settore dell'autoriparazione: focus su riparazione carrozzerie (pag. 6) - L'analisi dello studio di settore dell'autoriparazione: focus su convenzioni con assicurazioni (pag. 10) - La dinamica delle imprese della Manutenzione e riparazione di autoveicoli per territorio (pag. 11) - La dinamica delle imprese della Riparazione di carrozzerie di autoveicoli per territorio (pag. 15) - La dinamica del valore aggiunto delle assicurazioni (pag. 19) - Le dinamiche degli indici prezzi delle assicurazioni sui mezzi di trasporto (pag. 20) - Riferimenti bibliografici (pag. 22)

Alcuni dati strutturali sull'autoriparazione

Il comparto della **Manutenzione e riparazione di autoveicoli** registra 75.638 imprese, pari al 63,5% del settore del commercio e riparazione di autoveicoli (divisione Ateco 2007 Commercio all'ingrosso e al dettaglio e riparazione di autoveicoli e motocicli). Il comparto dell'autoriparazione registra un fatturato di 14.498 milioni di euro, un valore aggiunto di 5.011 milioni di euro, occupa 204.755 addetti, il 52,4% dell'intera divisione, con una dimensione media di 2,7 addetti per impresa. Nel comparto della autoriparazione operano 101.407 dipendenti pari al 49,5% degli addetti.

Le imprese del Commercio all'ingrosso e al dettaglio e riparazione di autoveicoli e motocicli

Anno 2011-Valori assoluti e composizione percentuale. Imprese attive della divisione Ateco G45

Attività economica	Imprese	Fatturato	Valore aggiunto	Addetti	Dipendenti
45.1: commercio di autoveicoli	21.626	82.696	5.543	111.346	88.716
45.11: commercio di autovetture e di autoveicoli leggeri	20.950	78.936	5.170	104.491	82.500
45.19: commercio di altri autoveicoli	676	3.760	373	6.855	6.216
45.2: manutenzione e riparazione di autoveicoli	75.638	14.498	5.011	204.755	101.407
45.3: commercio di parti e accessori di autoveicoli	15.203	14.845	2.367	58.035	38.373
45.31: commercio all'ingrosso ed intermediaz. di parti e accessori di autoveicoli	7.656	11.890	1.872	38.035	28.646
45.32: commercio al dettaglio di parti e accessori di autoveicoli	7.547	2.955	495	20.000	9.727
45.4: commercio, manutenzione e ripar. di motocicli e relat. parti ed accessori	6.603	3.817	400	16.945	8.383
45: commercio all'ingrosso e al dettaglio e ripar. di autoveicoli e motocicli	119.070	115.856	13.320	391.081	236.879
Composizione percentuale					
45.1: commercio di autoveicoli	18,2	71,4	41,6	28,5	37,5
45.11: commercio di autovetture e di autoveicoli leggeri	17,6	68,1	38,8	26,7	34,8
45.19: commercio di altri autoveicoli	0,6	3,2	2,8	1,8	2,6
45.2: manutenzione e riparazione di autoveicoli	63,5	12,5	37,6	52,4	42,8
45.3: commercio di parti e accessori di autoveicoli	12,8	12,8	17,8	14,8	16,2
45.31: commercio all'ingrosso ed intermediaz. di parti e accessori di autoveicoli	6,4	10,3	14,1	9,7	12,1
45.32: commercio al dettaglio di parti e accessori di autoveicoli	6,3	2,6	3,7	5,1	4,1
45.4: commercio, manutenzione e ripar. di motocicli e relat. parti ed accessori	5,5	3,3	3,0	4,3	3,5
45: commercio all'ingrosso e al dettaglio e ripar. di autoveicoli e motocicli	100,0	100,0	100,0	100,0	100,0

Elaborazione Ufficio Studi Confartigianato su dati Istat-ASIA

Elaborazione Flash

Ufficio Studi Confartigianato Imprese - Via S. Giovanni in Laterano, 152 - 00184 Roma
www.confartigianato.it - sezione 'Ricerche e Studi'



Esaminando nel dettaglio il comparto dell'autoriparazione, si osserva che la quota maggiore di imprese è rappresentata dal settore delle **Riparazioni meccaniche di autoveicoli** (49,7%), seguito da **Riparazione di carrozzerie di autoveicoli** (28,2%) e **Riparazione di impianti elettrici e di alimentazione per autoveicoli** (12,3%).

Imprese attive nella Manutenzione e riparazione di autoveicoli

Anno 2011-valori assoluti e composizione percentuale. Imprese attive della classe Ateco 45.2

Ateco 2007 - Attività economica	< 10 addetti	10-19 addetti	20-49 addetti	50-249 addetti	Oltre 250 addetti	TOTALE	< 20 addetti	Incid. sul totale	0-49 addetti	Incid. sul totale
45.20.1: riparazioni meccaniche di autoveicoli	36.121	963	152	15	-	37.251	37.084	99,6	37.236	100,0
45.20.2: riparazione di carrozzerie di autoveicoli	20.207	843	80	7	1	21.138	21.050	99,6	21.130	100,0
45.20.3: ripar. di impian. elet. e di alimentaz. per autov.	9.067	147	15	1	-	9.230	9.214	99,8	9.229	100,0
45.20.4: ripar. e sostituz. di pneumatici per autoveicoli	2.954	48	20	3	-	3.025	3.002	99,2	3.022	99,9
45.20.9: autolavaggio e altre attività di manutenzione	4.306	26	9	-	-	4.341	4.332	99,8	4.341	100,0
45.2: manutenzione e riparazione di autoveicoli	72.655	2.027	276	26	1	74.985	74.682	99,6	74.958	100,0
Composizione percentuale										
45.20.1: riparazioni meccaniche di autoveicoli	49,7	47,5	55,1	57,7	-	49,7	49,7		49,7	
45.20.2: riparazione di carrozzerie di autoveicoli	27,8	41,6	29,0	26,9	100,0	28,2	28,2		28,2	
45.20.3: ripar. di impian. elet. e di alimentaz. per autov.	12,5	7,3	5,4	3,8	-	12,3	12,3		12,3	
45.20.4: ripar. e sostituz. di pneumatici per autoveicoli	4,1	2,4	7,2	11,5	-	4,0	4,0		4,0	
45.20.9: autolavaggio e altre attività di manutenzione	5,9	1,3	3,3	-	-	5,8	5,8		5,8	
45.2: manutenzione e riparazione di autoveicoli	100,0	100,0	100,0	100,0	100,0	100,0	100,0		100,0	

Elaborazione Ufficio Studi Confartigianato su dati Istat-Censimento dell'Industria e dei Servizi 2011

Gli addetti si concentrano in particolare nella **Riparazione meccaniche di autoveicoli** (48,2% del totale autoriparazione), seguita dalla **Riparazione di carrozzerie di autoveicoli** (33,5%) e dalla **Riparazione di impianti elettrici e di alimentazione per autoveicoli** (10,2%).

Addetti nella Manutenzione e riparazione di autoveicoli

Anno 2011-valori assoluti e composizione percentuale. Imprese attive della classe Ateco 45.2

Ateco 2007 - Attività economica	< 10 addetti	10-19 addetti	20-49 addetti	50-249 addetti	Oltre 250 addetti	TOTALE	< 20 addetti	Incid. sul totale	0-49 addetti	Incid. sul totale
45.20.1: riparazioni meccaniche di autoveicoli	80.800	12.362	4.264	1.036	-	98.462	93.162	94,6	97.426	98,9
45.20.2: riparazione di carrozzerie di autoveicoli	54.456	10.570	2.149	600	734	68.509	65.026	94,9	67.175	98,1
45.20.3: ripar. di impian. elet. e di alimentaz. per autov.	18.641	1.809	408	62	-	20.920	20.450	97,8	20.858	99,7
45.20.4: ripar. e sostituz. di pneumatici per autoveicoli	6.315	626	622	228	-	7.791	6.941	89,1	7.563	97,1
45.20.9: autolavaggio e altre attività di manutenzione	8.046	299	288	-	-	8.633	8.345	96,7	8.633	100,0
45.2: manutenzione e riparazione di autoveicoli	168.258	25.666	7.731	1.926	734	204.315	193.924	94,9	201.655	98,7
Composizione percentuale										
45.20.1: riparazioni meccaniche di autoveicoli	48,0	48,2	55,2	53,8	-	48,2	48,0		48,3	
45.20.2: riparazione di carrozzerie di autoveicoli	32,4	41,2	27,8	31,2	100,0	33,5	33,5		33,3	
45.20.3: ripar. di impian. elet. e di alimentaz. per autov.	11,1	7,0	5,3	3,2	-	10,2	10,5		10,3	
45.20.4: ripar. e sostituz. di pneumatici per autoveicoli	3,8	2,4	8,0	11,8	-	3,8	3,6		3,8	
45.20.9: autolavaggio e altre attività di manutenzione	4,8	1,2	3,7	-	-	4,2	4,3		4,3	
45.2: manutenzione e riparazione di autoveicoli	100,0	100,0	100,0	100,0	100,0	100,0	100,0		100,0	

Elaborazione Ufficio Studi Confartigianato su dati Istat-Censimento dell'Industria e dei Servizi 2011

La dimensione media del comparto dell'autoriparazione è di 2,7 addetti per impresa. Le imprese mediamente più strutturate sono quelle della **Riparazione di carrozzerie di autoveicoli** con 3,2 addetti per impresa, seguita da **Riparazioni meccaniche di autoveicoli** e **Riparazione e sostituzione di pneumatici per autoveicoli** con 2,6 addetti per impresa, da **Riparazioni di impianti elettrici e di alimentazione** con 2,3 addetti per impresa e **Autolavaggio e altre attività di manutenzione** con 2,0.

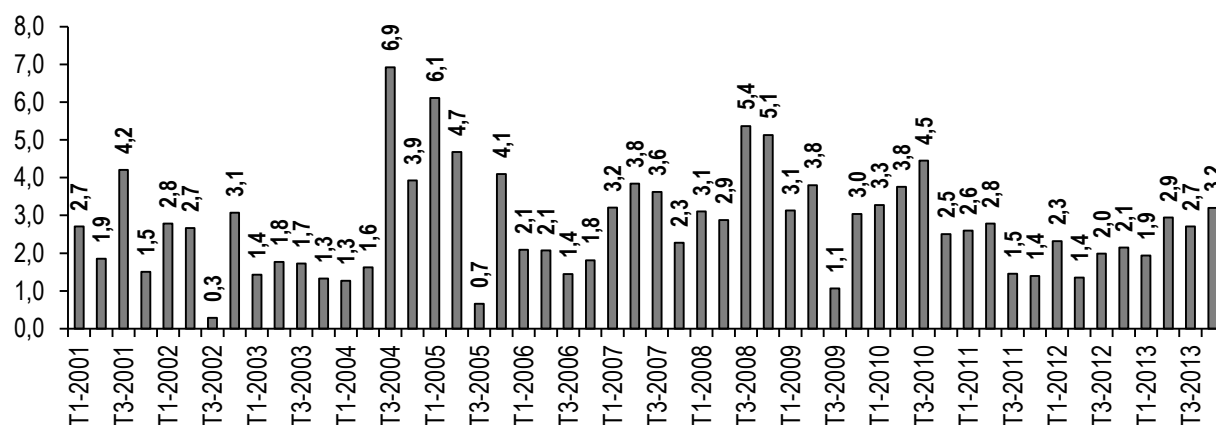
Il comparto dell'autoriparazione presenta una elevata concentrazione in imprese di piccola dimensione; il 99,6% delle imprese occupa meno di 20 addetti e il 94,9% degli occupati sono impiegati in imprese con meno di 20 addetti. Una quota ancora più elevata si osserva nella **Riparazione di impianti elettrici e di alimentazione per autoveicoli** dove nella classe sotto i 20 addetti si concentra il 99,8% delle imprese e il 97,8% degli addetti. Seguono le **Riparazioni**

meccaniche di autoveicoli e la Riparazione di carrozzerie di autoveicoli, entrambe con il 99,6% di imprese al di sotto i 20 addetti e rispettivamente con il 94,6% e 94,9% degli addetti concentrata nelle imprese sotto i 20 addetti.

Una specifica variabile strutturale esaminata riguarda la dinamica del costo del personale per dipendente che nella Manutenzione e riparazione di autoveicoli - gruppo Ateco 2007 45.2 – al 2011 risulta pari a 24.800 euro per dipendente.

L'analisi della serie del costo del lavoro per unità di lavoro (ula) – disponibile nel massimo dettaglio per la sezione Ateco 2007 G Commercio all'ingrosso e al dettaglio riparazione di autoveicoli e motocicli – indica che al IV trimestre del 2013 il costo del lavoro nel comparto che include l'autoriparazione cresce del 3,2% rispetto allo stesso periodo dell'anno precedente.

Costo del personale per ula sezione G Commercio all'ingrosso e al dettaglio riparazione di autoveicoli e motocicli
I trim. 2001-IV trim. 2013 - Var. % tendenziale



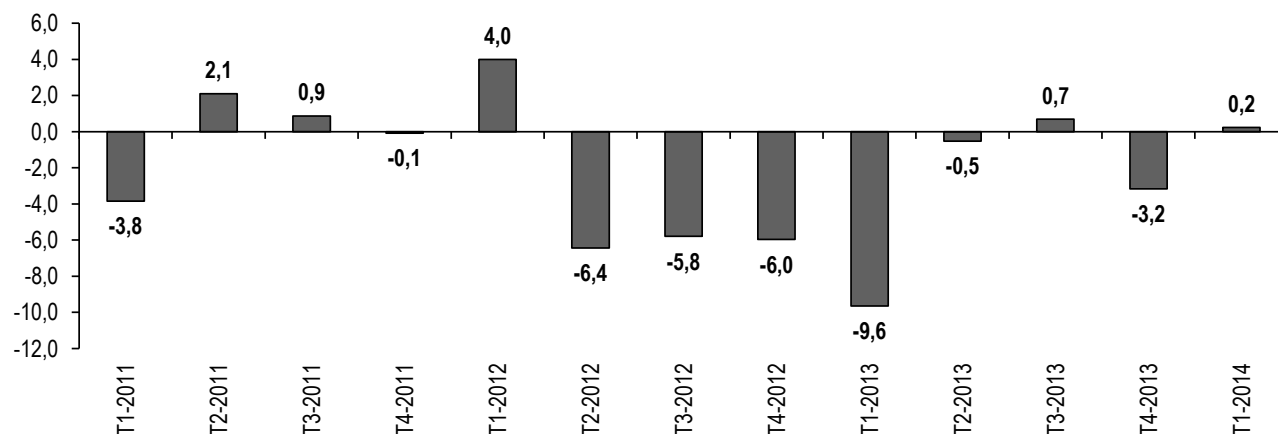
Elaborazione Ufficio Studi Confartigianato su dati Istat

La dinamica del fatturato nella Manutenzione e riparazione di autoveicoli

Nel I trimestre 2014 il fatturato della Manutenzione e riparazione di autoveicoli mostra una sostanziale stabilità, con una crescita dello 0,2% rispetto allo stesso trimestre dell'anno precedente.

Dinamica del fatturato del gruppo G45.2 Manutenzione e riparazione di autoveicoli

I trim. 2011 – I trim 2014, var % tendenziali



Elaborazione Ufficio Studi Confartigianato su dati Istat

Considerando il fatturato rilevato nel 2011 dall'Istat nel Registro ASIA per il gruppo Manutenzione e riparazione di autoveicoli si stima, tramite il relativo indice, un valore del fatturato nel 2013 di 13.496 milioni di euro.

Nella comparazione tra i maggiori Paesi europei si osserva che nel 2013 il fatturato del settore in **Italia** scende del 3,3% rispetto al 2012; nello stesso periodo in **Francia** si osserva un calo più limitato e pari al -0,2%. In controtendenza si registra un incremento del fatturato dell'1,3% in **Germania** e del 3,8% nel **Regno Unito**.

Prendendo in considerazione il biennio che va dal 2011 al 2013 il fatturato per l'Italia registra una flessione cumulata del -6,9%, pari ad una riduzione in valore assoluto di 1.002 milioni di euro. Nello stesso periodo la Francia registra una riduzione meno accentuata e pari a -0,9%, la Germania del -4,7% mentre il settore nel Regno Unito registra una variazione positiva del 7,6%.

Indice annuale del fatturato del gruppo G45.2 - Manutenzione e riparazione di autoveicoli; (base 2010=100)

Anni 2011-2013, Var % tendenziali annuali e cumulate

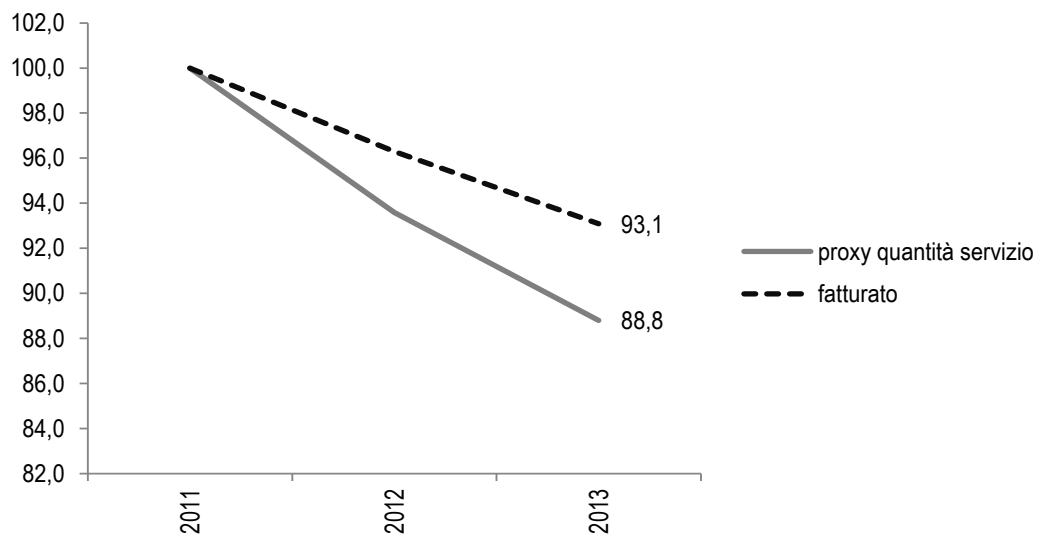
Anno	Germania		Francia		Italia		Regno Unito	
	Indice	var. %	Indice	var. %	Indice	var. %	Indice	var. %
2011	105,2	5,1	101,7	1,7	99,8	-0,2	105,5	5,5
2012	99,0	-5,9	101,0	-0,7	96,1	-3,7	109,3	3,6
2013	100,3	1,3	100,8	-0,2	92,9	-3,3	113,5	3,8
2011-2013		-4,7		-0,9		-6,9		7,6

Elaborazione Ufficio Studi Confartigianato su dati Eurostat

Si evidenzia che il calo del 6,9% del fatturato per l'Italia registrato nel biennio 2011-2013 per la Manutenzione e riparazione di autoveicoli avviene contestualmente ad un aumento dei prezzi del settore del 4,8% a fronte del quale si stima una riduzione del volume dei servizi venduti dell'11,2%.

Indici fatturato e proxy quantità Riparazione autoveicoli

Anni 2011-2013 (base 2011=100)



Elaborazione Ufficio Studi Confartigianato su dati Istat

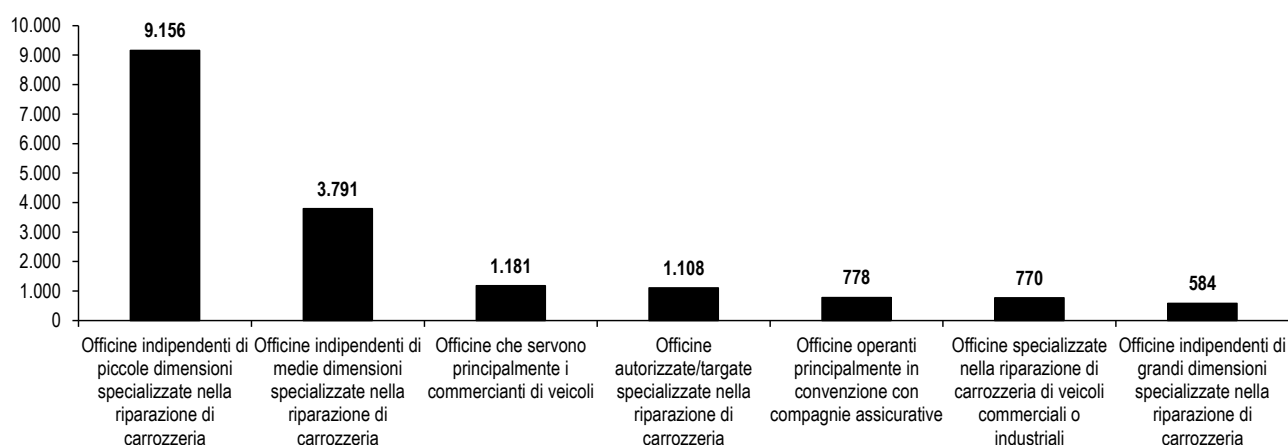
L'analisi dello studio di settore dell'autoriparazione: focus su riparazione carrozzerie

In questo paragrafo viene fornita un'analisi dei cluster di imprese desunte dai dati dello studio di settore Manutenzione e riparazione di autoveicoli, motocicli e ciclomotori (VG31U) per il periodo d'imposta 2011, cortesemente forniti da Sose, la s.p.a partecipata dal Ministero dell'Economia e delle Finanze e dalla Banca d'Italia nata nel 1998 per svolgere, realizzare ed aggiornare gli studi di settore e supportare in materia tributaria e di economia d'impresa l'Amministrazione finanziaria e precisamente l'Agenzia delle Entrate. Lo studio esamina 28 cluster; i principali sono rappresentati da **Officine indipendenti** con il 29,7% delle imprese dello studio, **Officine indipendenti di piccole dimensioni specializzate nella riparazione di carrozzeria** con il 14,1%, **Officine di piccole dimensioni specializzate in attività che riguardano i pneumatici** con l'8,5%, **Officine autorizzate/targate di piccole dimensioni** con il 7,2% ed **Officine indipendenti di medie dimensioni specializzate nella riparazione di carrozzeria** con il 5,8%.

Prendendo in esame le specializzazioni nella **riparazione carrozzeria in metallo** e nella **riparazione carrozzeria in materiali compositi** si identificano **sette cluster ad alta specializzazione nella carrozzeria**¹. Nel dettaglio - i sette cluster sono evidenziati in grigio nella successiva tabella - si tratta di **Officine autorizzate/targate specializzate nella riparazione di carrozzeria** (98,4% delle imprese con specializzazione in carrozzerie in metallo e 60,2% delle imprese con specializzazione in carrozzerie in materiali compositi), **Officine indipendenti di piccole dimensioni specializzate nella riparazione di carrozzeria** (97,9% e 40,0%), **Officine indipendenti di grandi dimensioni specializzate nella riparazione di carrozzeria** (77,7% e 44,9%), **Officine specializzate nella riparazione di carrozzeria di veicoli commerciali o industriali** (97,3% e 48,2%), **Officine che servono principalmente i commercianti di veicoli** (82,1% e 34,3%), **Officine operanti principalmente in convenzione con compagnie assicurative** (95,9% e 57,5%) e **Officine indipendenti di medie dimensioni specializzate nella riparazione di carrozzeria** con il (95,9% e 65,7%). Nelle tabelle successive si riporta per ciascun cluster (evidenziando in grigio quelli maggiormente specializzati nella carrozzeria): i) le specializzazioni dei cluster rispettivamente nella riparazione di carrozzerie in metallo e nella riparazione in materiali compositi; ii) la percentuale di ricavi, derivanti da convenzioni con le compagnie assicurative; iii) l'incidenza dei ricavi derivanti da convenzione sui ricavi complessivi delle imprese di tutto il settore; iv) la percentuale di rapporti per ogni cluster con le tipologie di clienti.

Officine con maggiore specializzazione nella riparazione carrozzeria in metallo e materiali compositi

Cluster VG31U, periodo d'imposta 2011- ordinati per numerosità del cluster.



Elaborazione Ufficio Studi Confartigianato su dati Istat

¹ Per cluster specializzati si intendono quelli aventi, nella riparazione carrozzeria in metallo e nella riparazione carrozzeria in materiali compositi una percentuale di imprese rispondenti superiore rispettivamente al 70% e al 30%.

Studio di settore - Manutenzione e riparazione di autoveicoli, motocicli e ciclomotori (VG31U)**Individuazione di imprese specializzate nella riparazione carrozzeria in metallo e materiali compositi**

Periodo di imposta 2011-Valori assoluti, composizione ed incidenze (in grigio i cluster specializzati)

Cluster	Nome cluster	Num. cluster	%	% imprese spec. rip. carr. in metallo	% ricavi spec. in rip. carrozzeria in metallo	Incid. ricavi spec. su tot. ricavi	% imprese spec. rip. carr. in materiali compositi	% ricavi spec. in rip. carrozz. in materiali compositi	Incid. ricavi spec. su tot. ricavi
Cluster 1	Officine autorizzate/targate specializzate nella riparazione di carrozzeria	1.108	1,7	98,4	79,0	78,2	60,2	20,0	12,1
Cluster 2	Officine autorizzate/targate di grandi dimensioni	655	1,0	42,0	23,4	9,8	19,7	10,6	2,1
Cluster 3	Officine specializzate nella rettifica motori	581	0,9	24,8	72,3	18,0	15,2	22,2	3,4
Cluster 4	Officine specializzate nella vendita e installazione di apparecchiature elettriche ed elettroniche	390	0,6	0,5	3,0	0,0	0,0	0,0	0,0
Cluster 5	Officine indipendenti specializzate nell'assistenza a motoveicoli	2.387	3,7	3,9	26,1	1,0	3,2	24,7	0,8
Cluster 6	Officine autorizzate/targate specializzate nell'assistenza a veicoli commerciali o industriali	898	1,4	15,5	9,7	1,5	10,2	6,3	0,6
Cluster 7	Officine specializzate nell'installazione e manutenzione di impianti a gas	598	0,9	1,2	5,1	0,1	0,2	3,0	0,0
Cluster 8	Officine indipendenti di piccole dimensioni specializzate nella riparazione di carrozzeria	9.156	14,1	97,9	88,3	86,7	40,0	24,3	9,8
Cluster 9	Officine autorizzate/targate di piccole dimensioni	4.693	7,2	6,2	11,8	0,7	2,5	5,1	0,1
Cluster 10	Officine autorizzate/targate specializzate nell'assistenza a motoveicoli	417	0,6	3,1	16,7	0,5	5,5	14,7	0,8
Cluster 11	Officine indipendenti di grandi dimensioni specializzate nella riparazione di carrozzeria	584	0,9	77,7	58,2	45,2	44,9	14,9	6,7
Cluster 12	Officine di grandi dimensioni specializzate in attività che riguardano i pneumatici	470	0,7	1,7	21,9	0,4	0,9	10,8	0,1
Cluster 13	Officine specializzate nell'assistenza a flotte aziendali	802	1,2	36,0	56,7	20,4	19,0	18,4	3,5
Cluster 14	Officine specializzate nella riparazione e installazione di parti e apparecchiature elettriche ed elettroniche di veicoli commerciali e industriali	916	1,4	0,4	7,5	0,0	0,8	7,6	0,1
Cluster 15	Officine specializzate nella riparazione di radiatori	159	0,2	1,9	8,3	0,2	0,6	10,0	0,1
Cluster 16	Officine specializzate nella riparazione e manutenzione di pompe diesel	603	0,9	0,3	3,0	0,0	0,2	2,0	0,0
Cluster 17	Officine specializzate nell'assistenza corse e preparazione/elaborazione veicoli per gare	247	0,4	10,5	47,5	5,0	4,9	22,1	1,1
Cluster 18	Officine specializzate nella riparazione e manutenzione di carburatori e impianti ad iniezione	1.856	2,9	2,2	19,6	0,4	0,6	7,0	0,0
Cluster 19	Officine specializzate nella riparazione di carrozzeria di veicoli commerciali o industriali	770	1,2	97,3	81,5	79,4	48,2	27,4	13,2
Cluster 20	Officine specializzate nella revisione autorizzata di autoveicoli e motoveicoli	1.140	1,8	10,6	12,7	1,3	3,8	5,2	0,2
Cluster 21	Officine indipendenti	19.265	29,7	4,1	15,4	0,6	1,4	6,2	0,1
Cluster 22	Officine che servono principalmente i commercianti di veicoli	1181	1,8	82,1	85,6	70,3	34,3	28,5	9,8
Cluster 23	Officine di piccole dimensioni specializzate in attività che riguardano i pneumatici	5.549	8,5	0,7	13,3	0,1	0,2	10,9	0,0
Cluster 24	Officine operanti principalmente in convenzione con compagnie assicurative	778	1,2	95,9	78,4	75,2	57,5	20,7	11,9
Cluster 25	Officine indipendenti di medie dimensioni specializzate nella riparazione di carrozzeria	3.791	5,8	95,9	72,9	69,9	65,7	25,0	16,5
Cluster 26	Officine specializzate nella riparazione e installazione di parti e apparecchiature elettriche ed elettroniche	3.063	4,7	0,5	12,1	0,1	0,4	7,1	0,0
Cluster 27	Officine indipendenti specializzate nell'assistenza ai veicoli commerciali o industriali	2.661	4,1	6,2	12,7	0,8	2,5	8,3	0,2
Cluster 28	Officine specializzate nell'installazione/sostituzione di cristalli	210	0,3	5,7	36,8	2,1	2,4	16,2	0,4
Totale Cluster specializzati in riparazione carrozzeria in metallo e materiali compositi		17.368	26,7	95,6	82,5	79,1	47,8	24,0	11,5
Totale restanti		47.560	73,3	5,2	24,1	1,3	2,4	11,3	0,3
<i>Totale Studio di settore Manutenzione e riparazione di autoveicoli, motocicli e ciclomotori (VG31U)</i>		64.928	100,0	29,4	74,9	22,1	14,5	22,5	3,3

Elaborazione Ufficio Studi Confartigianato su dati Sose

Studio di settore - Manutenzione e riparazione di autoveicoli, motocicli e ciclomotori (VG31U)**Quota ricavi da convenzioni con compagnie di assicurazioni**

Periodo di imposta 2011- Valori assoluti, % ricavi da convenzione decrescenti (in grigio i cluster specializzati nella riparazione carrozzeria in metallo e materiali compositi)

Cluster	Nome cluster	Num. cluster	% imprese sullo studio	% imprese convenzionate con compagnie di ass.ni	% Ricavi	Incidenza dei ricavi convenzionati su tot. ricavi
Cluster 24	Officine operanti principalmente in convenzione con compagnie assicurative	778	1,2	100,0	66,9	67,0
Cluster 28	Officine specializzate nell'installazione/sostituzione di cristalli	210	0,3	19,1	58,0	11,1
Cluster 3	Officine specializzate nella rettificazione motori	581	0,9	2,6	32,3	0,8
Cluster 12	Officine di grandi dimensioni specializzate in attività che riguardano i pneumatici	470	0,7	0,4	30,0	0,1
Cluster 25	Officine indipendenti di medie dimensioni specializzate nella riparazione di carrozzeria	3.791	5,8	12,3	16,8	2,1
Cluster 8	Officine indipendenti di piccole dimensioni specializzate nella riparazione di carrozzeria	9.156	14,1	2,5	16,4	0,4
Cluster 11	Officine indipendenti di grandi dimensioni specializzate nella riparazione di carrozzeria	584	0,9	12,0	16,0	1,9
Cluster 13	Officine specializzate nell'assistenza a flotte aziendali	802	1,2	4,5	14,8	0,7
Cluster 1	Officine autorizzate/targate specializzate nella riparazione di carrozzeria	1.108	1,7	13,1	14,7	1,9
Cluster 22	Officine che servono principalmente i commercianti di veicoli	1.181	1,8	2,8	13,9	0,4
Cluster 19	Officine specializzate nella riparazione di carrozzeria di veicoli commerciali o industriali	770	1,2	3,1	13,2	0,4
Cluster 27	Officine indipendenti specializzate nell'assistenza ai veicoli commerciali o industriali	2.661	4,1	0,4	12,0	0,0
Cluster 2	Officine autorizzate/targate di grandi dimensioni	655	1,0	9,3	10,7	1,0
Cluster 17	Officine specializzate nell'assistenza corse e preparazione/elaborazione veicoli per gare	247	0,4	2,0	10,4	0,2
Cluster 4	Officine specializzate nella vendita e installazione di apparecchiature elettriche ed elettroniche	390	0,6	0,8	9,7	0,1
Cluster 21	Officine indipendenti	19.265	29,7	0,8	8,9	0,1
Cluster 10	Officine autorizzate/targate specializzate nell'assistenza a motoveicoli	417	0,6	2,4	8,3	0,2
Cluster 18	Officine specializzate nella riparazione e manutenzione di carburatori e impianti ad iniezione	1.856	2,9	0,5	8,1	0,0
Cluster 5	Officine indipendenti specializzate nell'assistenza a motoveicoli	2.387	3,7	0,8	6,7	0,1
Cluster 9	Officine autorizzate/targate di piccole dimensioni	4.693	7,2	1,6	6,6	0,1
Cluster 23	Officine di piccole dimensioni specializzate in attività che riguardano i pneumatici	5.549	8,5	0,2	6,1	0,0
Cluster 14	Officine specializzate nella riparazione e installazione di parti e apparecchiature elettriche ed elettroniche di veicoli commerciali e industriali	916	1,4	0,2	5,5	0,0
Cluster 16	Officine specializzate nella riparazione e manutenzione di pompe diesel	603	0,9	0,2	5,0	0,0
Cluster 6	Officine autorizzate/targate specializzate nell'assistenza a veicoli commerciali o industriali	898	1,4	1,3	4,8	0,1
Cluster 26	Officine specializzate nella riparazione e installazione di parti e apparecchiature elettriche ed elettroniche	3.063	4,7	0,4	4,8	0,0
Cluster 20	Officine specializzate nella revisione autorizzata di autoveicoli e motoveicoli	1.140	1,8	0,7	4,0	0,0
Cluster 7	Officine specializzate nell'installazione e manutenzione di impianti a gas	598	0,9	0,2	2,0	0,0
Cluster 15	Officine specializzate nella riparazione di radiatori	159	0,2	0,0	0,0	0,0
Totale Cluster specializzati in riparazione carrozzeria in metallo e materiali compositi		17.368	26,7	10,0	38,9	3,9
Totale restanti		47.560	73,3	1,0	13,7	0,1
<i>Totale Studio di settore Manutenzione e riparazione di autoveicoli, motocicli e ciclomotori (VG31U)</i>		<i>64.928</i>	<i>100,0</i>	<i>3,4</i>	<i>33,4</i>	<i>1,1</i>

Elaborazione Ufficio Studi Confartigianato su dati Sose

Studio di settore - Manutenzione e riparazione di autoveicoli, motocicli e ciclomotori (VG31U): clienti dei cluster

Periodo di imposta 2011- % per rapporti di clientela (in grigio i cluster specializzati)

Cluster	Nome cluster	Num. imprese cluster	% imprese sullo studio	Privati	Case costr. per interv. in garanzia	Comm. di veicoli	Flotte azien.	Società ed enti in convenzione e/o appalto	Altre società ed enti	Altro
Cluster 1	Officine autorizzate/targate specializzate nella riparazione di carrozzeria	1.108	1,7	98,8	30,5	34,9	20,6	39,8	73,0	27,5
Cluster 2	Officine autorizzate/targate di grandi dimensioni	655	1,0	98,9	68,6	31,0	40,8	51,3	76,3	34,7
Cluster 3	Officine specializzate nella rettifica motori	581	0,9	89,0	8,4	28,4	6,2	16,4	63,9	42,0
Cluster 4	Officine specializzate nella vendita e installazione di apparecchiature elettriche ed elettroniche	390	0,6	96,2	3,3	35,6	4,9	14,4	60,3	39,0
Cluster 5	Officine indipendenti specializzate nell'assistenza a motoveicoli	2.387	3,7	97,8	3,9	5,2	0,8	5,1	36,8	30,5
Cluster 6	Officine autorizzate/targate specializzate nell'assistenza a veicoli commerciali o industriali	898	1,4	51,8	63,3	19,4	34,4	46,2	84,9	38,3
Cluster 7	Officine specializzate nell'installazione e manutenzione di impianti a gas	598	0,9	98,7	6,2	26,6	2,0	4,7	53,7	35,6
Cluster 8	Officine indipendenti di piccole dimensioni specializzate nella riparazione di carrozzeria	9.156	14,1	94,8	1,2	13,5	1,6	7,7	59,9	34,6
Cluster 9	Officine autorizzate/targate di piccole dimensioni	4.693	7,2	98,9	47,1	20,5	18,5	30,1	73,3	36,2
Cluster 10	Officine autorizzate/targate specializzate nell'assistenza a motoveicoli	417	0,6	99,8	28,5	10,6	2,6	15,8	48,9	33,1
Cluster 11	Officine indipendenti di grandi dimensioni specializzate nella riparazione di carrozzeria	584	0,9	92,0	16,6	30,3	26,4	39,7	74,3	31,3
Cluster 12	Officine di grandi dimensioni specializzate in attività che riguardano i pneumatici	470	0,7	99,4	5,1	36,0	47,9	50,0	85,3	32,3
Cluster 13	Officine specializzate nell'assistenza a flotte aziendali	802	1,2	80,6	33,0	20,0	100,0	27,2	48,0	24,7
Cluster 14	Officine specializzate nella riparazione e installazione di parti e apparecchiature elettriche ed elettroniche di veicoli commerciali e industriali	916	1,4	85,2	3,5	17,5	9,9	16,4	83,5	41,5
Cluster 15	Officine specializzate nella riparazione di radiatori	159	0,2	86,2	0,6	27,0	3,8	6,3	64,2	45,9
Cluster 16	Officine specializzate nella riparazione e manutenzione di pompe diesel	603	0,9	93,7	15,3	39,6	11,3	13,4	76,8	43,6
Cluster 17	Officine specializzate nell'assistenza corse e preparazione/elaborazione veicoli per gare	247	0,4	57,5	4,5	8,1	1,2	18,2	61,1	28,7
Cluster 18	Officine specializzate nella riparazione e manutenzione di carburatori e impianti ad iniezione	1.856	2,9	97,0	4,8	11,4	3,3	6,8	52,3	37,7
Cluster 19	Officine specializzate nella riparazione di carrozzeria di veicoli commerciali o industriali	770	1,2	73,6	3,6	25,1	4,9	12,1	79,9	40,7
Cluster 20	Officine specializzate nella revisione autorizzata di autoveicoli e motoveicoli	1.140	1,8	99,0	4,4	22,7	6,6	13,9	61,5	39,7
Cluster 21	Officine indipendenti	19.265	29,7	97,0	2,2	9,6	3,4	9,2	64,2	41,1
Cluster 22	Officine che servono principalmente i commercianti di veicoli	1.181	1,8	81,8	1,7	100,0	3,1	6,0	36,8	26,3
Cluster 23	Officine di piccole dimensioni specializzate in attività che riguardano i pneumatici	5.549	8,5	99,1	1,8	15,1	12,7	17,7	67,6	42,5
Cluster 24	Officine operanti principalmente in convenzione con compagnie assicurative	778	1,2	99,4	8,4	28,0	15,4	30,1	68,5	29,3
Cluster 25	Officine indipendenti di medie dimensioni specializzate nella riparazione di carrozzeria	3.791	5,8	99,3	3,0	28,8	6,5	20,9	76,1	32,3
Cluster 26	Officine specializzate nella riparazione e installazione di parti e apparecchiature elettriche ed elettroniche	3.063	4,7	97,1	1,8	12,6	2,5	8,6	63,0	40,5
Cluster 27	Officine indipendenti specializzate nell'assistenza ai veicoli commerciali o industriali	2.661	4,1	66,0	3,4	8,1	4,9	15,9	80,9	44,7
Cluster 28	Officine specializzate nell'installazione/sostituzione di cristalli	210	0,3	98,6	8,6	49,1	17,6	34,8	52,4	34,3
Totale Cluster specializzati in riparazione carrozzeria in metallo e materiali compositi		17.368	26,7	94,3	4,4	25,8	5,6	14,8	64,5	33,0
Totale restanti		47.560	73,3	94,1	10,1	13,9	9,4	14,9	65,1	39,5
<i>Totale Studio di settore Manutenzione e riparazione di autoveicoli, motocicli e ciclomotori (VG31U)</i>		<i>64.928</i>	<i>100,0</i>	<i>94,2</i>	<i>8,6</i>	<i>17,1</i>	<i>8,4</i>	<i>14,8</i>	<i>64,9</i>	<i>37,8</i>

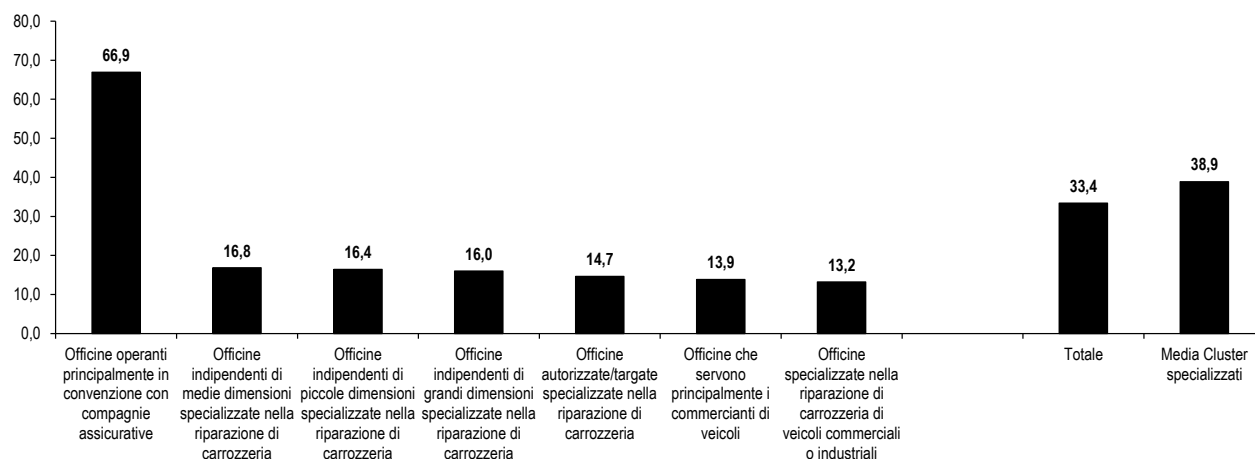
Elaborazione Ufficio Studi Confartigianato su dati Sose

L'analisi dello studio di settore dell'autoriparazione: focus su convenzioni con assicurazioni

In questo paragrafo esaminiamo per i sette cluster ad alta specializzazione nella riparazione di carrozzeria la quota di ricavi in convenzione **con compagnie assicuratrici**. La quota maggiore si riscontra nel cluster **Officine operanti principalmente in convenzione con compagnie assicurative** (66,9% dei ricavi derivanti da convenzione), seguito – a grande distanza - da **Officine indipendenti specializzate nella riparazione di carrozzeria di medie dimensioni** (16,8%), **di piccole** (16,4%) **e di grandi** (16,0%), **Officine autorizzate/targate specializzate nella riparazione di carrozzeria** (14,7%), **Officine che servono principalmente i commercianti di veicoli** (13,9%) ed infine **Officine specializzate nella riparazione di carrozzeria di veicoli commerciali o industriali** (13,2%).

Nei sette cluster specializzati si rilevano **1.740 officine** che presentano ricavi in convenzione con assicurazioni (pari al 10% delle imprese del totale dei cluster specializzati), con una quota di **fatturato in convenzione del 38,9%** sul totale del fatturato delle imprese aventi convenzioni. Se prendiamo in considerazione **i ricavi derivanti da convenzione con imprese di assicurazioni** sui ricavi complessivi (non solo quelli derivanti da convenzioni) di tutte le imprese del settore (non solo quelle aventi convenzioni) allora la quota di fatturato in convenzione è al **3,9%**.

Ricavi in convenzione con compagnie di assicurazioni delle Officine specializzate
Cluster VG31U periodo d'imposta 2011 – ordinati per % di ricavi derivanti da convenzione con compagnie di assicurazioni



Elaborazione Ufficio Studi Confartigianato su dati Istat

Per quanto riguarda la tipologia di clientela delle officine specializzate si osserva che un'alta percentuale di imprese intrattiene rapporti con **Privati** (94,3%) e con **Altre società ed enti** (64,5%), rapporti più bassi vengono rilevati con **Altri clienti non specificati** (33,0%), con **Commercianti di veicoli** (25,8%), con **Società ed enti con i quali esiste una convenzione e/o appalto** (14,8%), con **Flotte aziendali** (5,6%) ed infine con **Case costruttrici per interventi in garanzia** (4,4%).

La dinamica delle imprese della Manutenzione e riparazione di autoveicoli per territorio

In questo paragrafo esaminiamo i dati camerali relativi a consistenza e dinamica delle imprese registrate nel settore dell'autoriparazione². In Italia le imprese registrate della Manutenzione e riparazione di autoveicoli sono 93.908 di cui le imprese artigiane rappresentano l'81,5% pari a 76.507 imprese.

Totale imprese e artigianato della Manutenzione e riparazione di autoveicoli per regione

I trim. 2014-var. % su I trim. 2013 e su I trim. 2009 e ranghi, composizione %. Categoria Ateco 2007 45.2 Imprese registrate

Regioni	Totale imprese						di cui Artigianato							
	I trim 2014	Incid. su tot. Italia	Var. % su I trim. 2013	Rank su I trim. 2013	Var. % su I trim. 2009	Rank	I trim 2014	Incid. su tot. Italia	Incid. su tot. I trim. 2014	Rank	Var. % su I trim. 2013	Rank	Var. % su I trim. 2009	Rank
Abruzzo	2.507	2,7	-1,6	17	-5,0	13	2.090	2,7	83,4	13	-2,7	19	-9,0	18
Basilicata	1.207	1,3	-0,5	9	-4,3	11	1.041	1,4	86,2	3	-2,2	16	-5,6	9
Calabria	3.856	4,1	-1,0	13	-5,3	16	3.317	4,3	86,0	6	-2,4	18	-8,2	15
Campania	8.535	9,1	-1,3	15	-5,0	13	6.087	8,0	71,3	19	-1,4	8	-8,6	16
Emilia Romagna	6.812	7,3	0,1	4	-1,2	3	5.693	7,4	83,6	12	-0,6	3	-3,2	2
Friuli - V.G.	1.561	1,7	0,3	2	-2,9	7	1.363	1,8	87,3	2	-0,4	2	-3,5	3
Lazio	8.804	9,4	-0,3	8	-3,8	8	6.067	7,9	68,9	20	-1,5	11	-7,4	12
Liguria	2.303	2,5	0,0	6	-3,9	9	1.887	2,5	81,9	15	-1,4	8	-6,7	11
Lombardia	13.575	14,5	-0,1	7	-2,2	5	11.068	14,5	81,5	16	-0,7	4	-4,0	5
Marche	2.643	2,8	0,1	4	-5,2	15	2.270	3,0	85,9	7	-1,0	6	-7,6	13
Molise	638	0,7	-1,2	14	-0,6	2	547	0,7	85,7	9	-2,0	13	-5,0	6
Piemonte	7.712	8,2	0,5	1	0,9	1	6.499	8,5	84,3	11	0,1	1	-1,4	1
Puglia	6.831	7,3	-2,0	19	-7,7	18	5.866	7,7	85,9	7	-2,1	14	-8,1	14
Sardegna	3.071	3,3	-1,5	16	-6,5	17	2.618	3,4	85,2	10	-2,3	17	-8,8	17
Sicilia	8.770	9,3	-1,7	18	-8,1	19	7.556	9,9	86,2	3	-2,1	14	-9,4	19
Toscana	5.347	5,7	0,2	3	-1,9	4	4.215	5,5	78,8	18	-0,9	5	-5,3	7
Trentino - A.A.	1.193	1,3	-0,7	12	-4,3	11	1.054	1,4	88,3	1	-1,4	8	-5,3	7
Umbria	1.501	1,6	-0,5	9	-4,1	10	1.214	1,6	80,9	17	-1,9	12	-6,6	10
Valle d'Aosta	201	0,2	-2,0	19	-9,0	20	167	0,2	83,1	14	-3,5	20	-12,6	20
Veneto	6.841	7,3	-0,5	9	-2,6	6	5.888	7,7	86,1	5	-1,2	7	-3,7	4
Nord-Ovest	23.791	25,3	0,1	1	-1,4	1	19.621	25,6	82,5	2	-0,5	1	-3,5	1
Nord-Est	16.407	17,5	-0,2	3	-2,2	2	13.998	18,3	85,3	1	-0,9	2	-3,6	2
Centro	18.295	19,5	-0,1	2	-3,5	3	13.766	18,0	75,2	4	-1,3	3	-6,7	3
Mezzogiorno	35.415	37,7	-1,5	4	-6,4	4	29.122	38,1	82,2	3	-2,1	4	-8,5	4
Italia	93.908	100,0	-0,6		-3,9		76.507	100,0	81,5		-1,3		-6,1	

Elaborazione Ufficio Studi Confartigianato su dati Unioncamere - Infocamere

A fronte di una flessione tra il I trimestre 2014 e I trimestre 2013 del totale imprese in Italia dello 0,6%, osserviamo che le prime cinque regioni in crescita sono il **Piemonte** (+0,5%), il **Friuli Venezia Giulia** (+0,3%), la **Toscana** (+0,2%) e le **Marche** e l'**Emilia Romagna** (+0,1%). All'opposto troviamo i cali più accentuati per la **Puglia** e la **Valle d'Aosta** (-2,0%), la **Sicilia** (-1,7%), l'**Abruzzo** (-1,6%) e la **Sardegna** (-1,5%).

Per le imprese artigiane la variazione media nell'ultimo anno (I trimestre 2014 su I trimestre 2013) è del -1,3% e le prime cinque regioni sono il **Piemonte** (+0,1%), il **Friuli Venezia Giulia** (-0,4%), l'**Emilia Romagna** (-0,6%), la **Lombardia** (-0,7%) e la **Toscana** (-0,9%). All'opposto si osservano cali più rilevanti per la **Valle d'Aosta** (-3,5%), l'**Abruzzo** (-2,7%), la **Calabria** (-2,4%), la **Sardegna** (-2,3%) e la **Basilicata** (-2,2%).

Nel lungo periodo tra il I trimestre 2014 e il I trimestre 2009 in Italia le imprese del comparto calano del 3,9%; le prime cinque regioni sono il **Piemonte** (+0,9%), il **Molise** (-0,6%), l'**Emilia Romagna** (-1,2%), la **Toscana** (-1,9%) e la **Lombardia** (-2,2%). All'opposto con flessioni più

² I dati di fonte amministrativa camerale differiscono per tipologie a aggiornamento temporale da quelli rilevati da Istat nell'Archivio Statistico Imprese Attive e non sono quindi confrontabili

intense osserviamo la **Valle d'Aosta** (-9,0%), la **Sicilia** (-8,1%), la **Puglia** (-7,7%), la **Sardegna** (-6,5%) e la **Calabria** (-5,3%).

Per le imprese artigiane, a fronte di una variazione media di lungo periodo più marcata e pari al -6,1%, le prime cinque regioni sono il **Piemonte** (-1,4%), l'**Emilia Romagna** (-3,2%), il **Friuli Venezia Giulia** (-3,5%), il **Veneto** (-3,7%), e la **Lombardia** (-4,0%). Le flessioni più accentuate si riscontrano per la **Valle d'Aosta** (-12,6%), la **Sicilia** (-9,4%), l'**Abruzzo** (-9,0%), la **Sardegna** (-8,8%) e la **Campania** (-8,6%).

A livello provinciale si osserva che le prime cinque province per variazione trimestrale nell'ultimo anno (I trimestre 2014 su I trimestre 2013) sono **Ravenna** (+2,7%), **Prato** (+2,6%), **Pordenone** (+2,5%), e **Vercelli** e **Livorno** (+2,3%). All'opposto le flessioni più accentuate si osservano a **Palermo** (-5,0%), **Vibo Valentia** (-3,4%), ed **Oristano** insieme ad **Agrigento** e **Siracusa** (-3,3%).

Per le imprese artigiane, sempre per variazione trimestrale nell'ultimo anno (I trimestre 2014 su I trimestre 2013), le prime cinque province sono **Ascoli Piceno** (+1,6%), **Forlì-Cesena** (+1,4%), **La Spezia** insieme ad **Torino** e **Vercelli** (+1,3%). All'opposto riscontriamo cali più intensi a **Palermo** (-5,8%), **Vibo Valentia** (-5,1%), **Frosinone** (-4,5%), **Imperia** (-4,2%), **Siracusa** (-4,0%).

Rispetto ad una variazione di lungo periodo (I trimestre 2014 su I trimestre 2009) del totale imprese in Italia le province con aumenti maggiori sono **Monza e Brianza** (7,0%), **Rimini** (6,0%), **Prato** (4,4%), **Torino** (3,8%) e **Massa Carrara** (3,1%). All'opposto rileviamo cali marcati a **Palermo** (-15,6%), **Pesaro e Urbino** (-13,5%), **Bari** (-12,2%), **Oristano**, (-11,3%) e **Gorizia** (-10,4%). A fronte di una variazione di lungo periodo più marcata (I trim. 2014 su I trim. 2009) per le imprese artigiane si registrano che le prime province con la maggiore crescita sono **Rimini** (7,0%), **Monza e Brianza** (2,7%), **Torino** (1,6%), **Reggio Emilia** (0,6%) mentre rimane stabile **Pisa** (0,0%). Al contrario le province, con i cali più intensi, sono **Palermo** (-18,9%), **Pesaro e Urbino** (-14,9%), **Oristano** (-13,5%), **Gorizia** (-12,8%) e **Latina** (-12,7%).

Totale imprese e artigianato della Manutenzione e riparazione di autoveicoli per provincia 1/2

I trim. 2014-var. % su I trim. 2013 e I trim. 2009 e ranghi. Categoria Ateco 2007 45.2. Imprese registrate

Province	Totale imprese					di cui Artigianato						
	I trim. 2014	Var. % su I trim. 2013	Rank	Var. % su I trim. 2009	Rank	I trim. 2014	Var. % su I trim. 2013	Rank	Var. % su I trim. 2009	Rank	Incid. artig. su tot. I trim. 2014	Rank
Agrigento	899	-3,3	101	-6,4	80	787	-2,6	83	-7,6	73	87,5	23
Alessandria	735	0,5	23	-1,2	25	618	-1,7	54	-5,6	47	84,1	56
Ancona	714	-1,0	63	-0,6	19	599	-1,3	47	-3,2	25	83,9	58
Aosta	201	-2,0	86	-9,0	97	167	-3,5	97	-12,6	100	83,1	68
Arezzo	509	-0,4	45	-2,5	38	434	1,2	6	-2,3	16	85,3	45
Ascoli Piceno	392	1,0	13	-2,2	32	318	1,6	1	-6,7	62	81,1	81
Asti	376	0,8	15	-3,1	49	323	-1,8	64	-8,8	82	85,9	39
Avellino	783	-1,3	71	-6,7	83	616	-2,5	80	-11,9	99	78,7	88
Bari	2.609	-2,5	94	-12,2	103	2.290	-2,4	76	-11,1	96	87,8	20
Belluno	274	-1,8	80	-3,9	56	246	-1,2	43	-2,0	10	89,8	4
Benevento	584	-1,8	80	-5,2	70	450	-2,8	87	-10,5	92	77,1	95
Bergamo	1.578	-0,6	55	-0,2	15	1.382	-0,8	32	-2,7	18	87,6	21
Biella	357	0,0	33	0,3	12	316	-0,9	36	-3,1	24	88,5	13
Bologna	1.371	0,0	33	-0,9	21	1.139	-0,8	32	-2,9	20	83,1	68
Bolzano	535	-2,9	99	-5,3	71	481	-3,4	96	-7,1	64	89,9	2
Brescia	1.992	0,3	28	0,5	10	1.720	0,1	15	-2,0	10	86,3	34
Brindisi	682	-2,4	93	-8,1	95	558	-2,4	76	-8,2	79	81,8	77
Cagliari	1.258	-2,1	88	-7,0	87	1.057	-2,7	85	-7,7	74	84,0	57
Caltanissetta	573	-0,2	39	-7,3	91	444	-0,9	36	-7,5	72	77,5	91
Campobasso	447	-1,8	80	-1,5	26	384	-2,5	80	-4,7	36	85,9	39
Caserta	1.344	-1,2	69	-4,1	59	1.019	-1,7	54	-9,0	84	75,8	98
Catania	1.803	-0,4	45	-7,1	90	1.525	-0,5	23	-7,4	69	84,6	50
Catanzaro	744	-0,9	59	-7,0	87	629	-1,7	54	-10,5	92	84,5	53
Chieti	774	-2,0	86	-2,8	42	663	-2,4	76	-4,9	41	85,7	41
Como	892	-2,6	95	-2,2	32	777	-2,1	69	-1,0	7	87,1	28
Cosenza	1.466	-1,1	67	-4,1	59	1.252	-3,3	94	-9,9	89	85,4	44
Cremona	453	0,4	26	-3,4	51	380	-0,8	32	-7,1	64	83,9	58
Crotone	292	2,1	6	-2,0	30	246	0,4	13	-4,7	36	84,2	55
Cuneo	1.149	-0,7	57	-0,5	18	1.032	-0,6	27	-1,4	8	89,8	4
Enna	403	-0,2	39	-1,5	26	372	-0,3	19	-3,6	27	92,3	1
Fermo	348	-0,9	59	-2,5	38	312	-2,8	87	-6,3	58	89,7	6
Ferrara	508	-2,3	92	-6,8	84	421	-3,9	100	-9,7	88	82,9	73
Firenze	1.247	-0,2	39	-5,3	71	965	-1,7	54	-10,6	94	77,4	92
Foggia	1.175	-2,2	89	-4,5	66	1.001	-2,1	69	-4,1	31	85,2	47
Forlì-Cesena	662	2,0	7	-0,2	15	567	1,4	2	-2,1	12	85,6	42
Frosinone	931	-1,8	80	-0,9	21	717	-4,5	103	-7,4	69	77,0	97
Genova	1.224	-0,2	39	-4,4	65	961	-0,9	36	-7,3	67	78,5	89
Gorizia	155	-1,3	71	-10,4	101	130	-3,7	99	-12,8	102	83,9	58
Grosseto	422	-1,4	75	-2,5	38	351	-2,5	80	-5,1	43	83,2	66
Imperia	383	0,5	23	-6,6	82	318	-4,2	102	-10,9	95	83,0	72
Isernia	191	0,0	33	1,6	8	163	-0,6	27	-5,8	50	85,3	45
La Spezia	272	1,1	11	-3,9	56	237	1,3	3	-4,8	39	87,1	28
L'Aquila	590	-1,7	79	-5,6	75	473	-2,9	89	-11,6	98	80,2	86
Latina	1.020	-1,4	75	-5,1	69	699	-2,4	76	-12,7	101	68,5	103
Lecce	1.632	-1,4	75	-2,9	43	1.409	-1,7	54	-5,7	49	86,3	34
Lecco	470	-0,2	39	-3,9	56	420	-0,7	31	-2,8	19	89,4	7
Livorno	493	2,3	4	-3,0	46	366	1,1	8	-4,7	36	74,2	100
Lodi	260	-2,6	95	-6,5	81	230	-1,7	54	-8,0	77	88,5	13
Lucca	580	-1,0	63	-2,0	30	449	-1,8	64	-5,9	52	77,4	92
Macerata	600	0,8	15	-4,9	68	531	-1,7	54	-6,2	56	88,5	13
Mantova	724	-0,4	45	-2,2	32	620	-1,4	50	-5,9	52	85,6	42
Massa Carrara	299	0,7	19	3,1	5	209	1,0	10	-4,6	33	69,9	102
Matera	406	-1,9	84	-6,9	86	362	-2,7	85	-6,0	54	89,2	8

Elaborazione Ufficio Studi Confartigianato su dati Unioncamere - Infocamere

Totale imprese e artigianato della Manutenzione e riparazione di autoveicoli per provincia 2/2

I trim. 2014-var. % su I trim. 2013 e I trim. 2009 e ranghi. Categoria Ateco 2007 45.2. Imprese registrate

Province	Totale imprese					di cui Artigianato						
	I trim. 2014	Var. % su I trim. 2013	Rank	Var. % su I trim. 2009	Rank	I trim. 2014	Var. % su I trim. 2013	Rank	Var. % su I trim. 2009	Rank	Incid. artig. su tot. I trim. 2014	Rank
Messina	1.247	-1,0	63	-9,0	97	1.046	-0,5	23	-8,0	77	83,9	58
Milano	3.782	0,8	15	-5,8	79	2.734	-0,6	27	-6,5	61	72,3	101
Modena	1.171	0,6	21	0,3	12	988	-0,2	18	-2,6	17	84,4	54
Monza e Brianza	1.122	-0,9	59	7,0	1	919	-0,9	36	2,7	2	81,9	76
Napoli	3.629	-1,1	67	-3,4	51	2.310	-0,6	27	-6,1	55	63,7	105
Novara	494	-2,6	95	-7,0	87	414	-2,6	83	-7,8	76	83,8	62
Nuoro	546	-0,9	59	-6,8	84	483	-2,2	71	-8,2	79	88,5	13
Oristano	266	-3,3	101	-11,3	102	231	-2,9	89	-13,5	103	86,8	32
Padova	1.282	-1,3	71	-3,0	46	1.090	-1,7	54	-3,0	22	85,0	48
Palermo	1.520	-5,0	105	-15,6	105	1.340	-5,8	105	-18,9	105	88,2	18
Parma	685	0,3	28	-3,2	50	560	-0,4	20	-6,2	56	81,8	77
Pavia	774	2,0	7	1,0	9	624	1,0	10	-4,3	32	80,6	83
Perugia	1.085	-0,3	44	-4,1	59	884	-1,3	47	-6,4	60	81,5	80
Pesaro e Urbino	589	0,7	19	-13,5	104	510	-0,4	20	-14,9	104	86,6	33
Pescara	561	-0,5	49	-7,9	94	470	-2,3	73	-11,2	97	83,8	62
Piacenza	531	-2,2	89	-9,2	99	414	-3,0	92	-8,8	82	78,0	90
Pisa	537	0,6	21	2,5	6	431	0,0	16	0,0	5	80,3	85
Pistoia	482	-0,8	58	-3,4	51	402	-0,5	23	-1,7	9	83,4	65
Pordenone	406	2,5	3	-0,7	20	361	1,1	8	-0,6	6	88,9	9
Potenza	801	0,3	28	-2,9	43	679	-1,9	66	-5,4	45	84,8	49
Prato	401	2,6	2	4,4	3	304	-2,3	73	-2,9	20	75,8	98
Ragusa	764	0,4	26	-1,8	29	676	-1,0	41	-4,0	30	88,5	13
Ravenna	608	2,7	1	0,0	14	499	1,2	6	-4,6	33	82,1	75
Reggio Calabria	1.068	-1,0	63	-5,6	75	948	-1,7	54	-4,6	33	88,8	10
Reggio Emilia	817	0,2	31	2,3	7	710	0,0	16	0,6	4	86,9	31
Rieti	267	0,8	15	-2,2	32	206	-3,3	94	-7,2	66	77,2	94
Rimini	459	-1,9	84	6,0	2	395	-1,7	54	7,0	1	86,1	37
Roma	6.041	0,1	32	-4,2	63	3.975	-0,8	32	-6,7	62	65,8	104
Rovigo	392	-0,5	49	-3,0	46	328	-1,2	43	-3,8	29	83,7	64
Salerno	2.195	-1,5	78	-7,4	92	1.692	-1,4	50	-9,9	89	77,1	95
Sassari	1.001	-0,5	49	-4,2	63	847	-1,9	66	-9,2	85	84,6	50
Savona	424	-0,5	49	0,5	10	371	-1,6	52	-2,1	12	87,5	23
Siena	377	1,3	10	-1,0	23	304	-1,6	52	-5,6	47	80,6	83
Siracusa	714	-3,3	101	-7,4	92	624	-4,0	101	-8,6	81	87,4	26
Sondrio	296	-3,0	100	-9,8	100	266	-2,9	89	-9,5	86	89,9	2
Taranto	733	-0,5	49	-5,5	73	608	-1,1	42	-7,7	74	82,9	73
Teramo	582	-2,2	89	-4,6	67	484	-3,6	98	-9,5	86	83,2	66
Terni	416	-1,2	69	-4,1	59	330	-3,2	93	-7,3	67	79,3	87
Torino	4.076	1,4	9	3,8	4	3.334	1,3	3	1,6	3	81,8	77
Trapani	847	0,5	23	-5,5	73	742	-1,2	43	-7,4	69	87,6	21
Trento	658	1,1	11	-3,5	54	573	0,4	13	-3,7	28	87,1	28
Treviso	1.252	-0,6	55	-2,6	41	1.094	-1,2	43	-3,0	22	87,4	26
Trieste	254	0,0	33	-5,6	75	211	-0,9	36	-5,8	50	83,1	68
Udine	746	-0,4	45	-1,5	26	661	-0,5	23	-2,2	15	88,6	11
Varese	1.232	0,0	33	-2,9	43	996	-0,4	20	-5,0	42	80,8	82
Venezia	922	-0,1	38	-1,1	24	766	-2,3	73	-4,8	39	83,1	68
Verbania	254	-2,7	98	-5,6	75	225	-2,2	71	-6,3	58	88,6	11
Vercelli	271	2,3	4	-0,4	17	237	1,3	3	-2,1	12	87,5	23
Verona	1.446	1,0	13	-2,3	37	1.244	0,7	12	-3,3	26	86,0	38
Vibo Valentia	286	-3,4	104	-8,6	96	242	-5,1	104	-10,4	91	84,6	50
Vicenza	1.273	-1,3	71	-3,6	55	1.120	-1,9	66	-5,1	43	88,0	19
Viterbo	545	-0,5	49	-2,2	32	470	-1,3	47	-5,4	45	86,2	36
Italia	93.908	-0,6		-3,9		76.507	-1,3		-6,1		81,5	

Elaborazione Ufficio Studi Confartigianato su dati Unioncamere - Infocamere

La dinamica delle imprese della Riparazione di carrozzerie di autoveicoli per territorio

In Italia le imprese registrate della riparazione di carrozzerie di autoveicoli sono 22.516 di cui le imprese artigiane rappresentano l'82,9% pari a 18.672 imprese.

Totale imprese e artigianato della Riparazione di carrozzerie di autoveicoli per regione

I trim. 2014-var. % su I trim. 2013 e su I trim. 2009 e ranghi. Categoria Ateco 2007 45.20.2. Imprese registrate

Regioni	Totale imprese						di cui Artigianato							
	I trim 2014	Incid. su tot. Italia	Var. % su I trim. 2013	Rank	Var. % su I trim. 2009	Rank	I trim 2014	Incid. su tot. Italia	Incid. su tot. I trim. 2014	Rank	Var. % su I trim. 2013	Rank	Var. % su I trim. 2009	Rank
Abruzzo	605	2,7	-4,9	20	-6,6	13	529	2,8	87,4	7	-5,0	20	-9,6	12
Basilicata	219	1,0	0,0	5	-3,5	7	197	1,1	90,0	2	-0,5	4	-5,3	6
Calabria	712	3,2	-1,7	13	-11,1	20	606	3,2	85,1	12	-3,5	16	-14,5	19
Campania	1.591	7,1	-3,1	18	-9,3	16	1.101	5,9	69,2	19	-3,3	13	-13,5	18
Emilia Romagna	1.675	7,4	-0,2	6	-3,5	7	1.437	7,7	85,8	11	-1,3	7	-6,9	9
Friuli - V.G.	393	1,7	-0,3	8	-4,6	10	348	1,9	88,5	4	-1,1	6	-7,0	10
Lazio	2.049	9,1	-0,7	9	-6,8	14	1.409	7,5	68,8	20	-2,6	12	-11,6	16
Liguria	705	3,1	-1,1	10	-2,4	6	583	3,1	82,7	16	-2,3	11	-4,4	5
Lombardia	3.595	16,0	-0,2	6	1,0	2	3.054	16,4	85,0	13	-0,7	5	-2,1	2
Marche	677	3,0	0,4	3	-6,1	12	587	3,1	86,7	8	-1,3	7	-10,4	14
Molise	115	0,5	-3,4	19	-10,9	19	105	0,6	91,3	1	-4,5	18	-14,6	20
Piemonte	2.286	10,2	1,3	2	8,5	1	1.904	10,2	83,3	15	-0,2	3	2,3	1
Puglia	1.360	6,0	-2,8	16	-9,9	17	1.179	6,3	86,7	8	-3,4	15	-10,7	15
Sardegna	721	3,2	-2,7	15	-6,8	14	623	3,3	86,4	10	-3,3	13	-10,0	13
Sicilia	1.757	7,8	-3,0	17	-9,9	17	1.538	8,2	87,5	6	-3,7	17	-12,5	17
Toscana	1.585	7,0	-1,2	11	-2,1	5	1.288	6,9	81,3	17	-2,1	10	-6,4	7
Trentino - A.A.	300	1,3	3,1	1	-0,3	3	263	1,4	87,7	5	3,1	1	-3,7	4
Umbria	346	1,5	0,3	4	-2,0	4	292	1,6	84,4	14	0,7	2	-3,3	3
Valle d'Aosta	53	0,2	-1,9	14	-3,6	9	42	0,2	79,2	18	-4,5	18	-8,7	11
Veneto	1.772	7,9	-1,2	11	-5,9	11	1.587	8,5	89,6	3	-1,5	9	-6,6	8
Nord-Ovest	6.639	29,5	0,2	1	3,1	1	5.583	29,9	84,1	2	-0,7	1	-1,0	1
Nord-Est	4.140	18,4	-0,4	2	-4,4	2	3.635	19,5	87,8	1	-1,1	2	-6,6	2
Centro	4.657	20,7	-0,6	3	-4,8	3	3.576	19,2	76,8	4	-1,9	3	-8,9	3
Mezzogiorno	7.080	31,4	-2,9	4	-9,1	4	5.878	31,5	83,0	3	-3,5	4	-11,8	4
Italia	22.516	100,0	-1,1		-4,0		18.672	100,0	82,9		-1,9		-7,2	

Elaborazione Ufficio Studi Confartigianato su dati Unioncamere - Infocamere

Rispetto ad una flessione del -1,1% nel breve periodo - tra il I trim. 2013 e il I trimestre 2014 - del **totale imprese** in Italia le prime regioni in crescita sono il **Trentino-Alto Adige** (+3,1%), il **Piemonte** (+1,3%), le **Marche** (+0,4%), l'**Umbria** (+0,3%) mentre risulta stabile la **Basilicata** (+0,0%). All'opposto si rileva che l'**Abruzzo** (-4,9%), il **Molise** (-3,4%), la **Campania** (-3,1%), la **Sicilia** (-3,0%) e la **Puglia** (-2,8%) presentano i cali più accentuati.

Per le **imprese artigiane**, a fronte di un calo nel breve periodo (I trimestre 2014 su I trimestre 2013) del -1,9%, le prime cinque regioni sono il **Trentino-Alto Adige** (+3,1%), l'**Umbria** (+0,7%), il **Piemonte** (-0,2%), la **Basilicata** (-0,5%) e la **Lombardia** (-0,7%). All'opposto, con flessioni più rilevanti troviamo l'**Abruzzo** (-5,0%), la **Valle d'Aosta** e il **Molise** (-4,5%), la **Sicilia** (-3,7%) e la **Calabria** (-3,5%).

La variazione di lungo periodo (I trimestre 2014 su I trimestre 2009) rilevata in Italia è del -4,0% per il **totale imprese**. Le prime cinque regioni sono il **Piemonte** (+8,5%), la **Lombardia** (+1,0%), il **Trentino-Alto Adige** (-0,3%), l'**Umbria** (-2,0%) e la **Toscana** (-2,1%). Le flessioni più intense si riscontrano in **Calabria** (-11,1%), il **Molise** (-10,9%), la **Sicilia** e la **Puglia** (-9,9%) e la **Campania** (-9,3%).

Per le **imprese artigiane**, a fronte ad una variazione di lungo periodo (I trimestre 2014 su I trimestre 2009) più intensa, del -7,2%, le prime cinque regioni sono il **Piemonte** (+2,3%), la **Lombardia** (-2,1%), l'**Umbria** (-3,3%), il **Trentino-Alto Adige** (-3,7%) e la **Liguria** (-4,4%).

Vengono registrati i cali più marcati in **Molise** (-14,6%), in **Calabria** (-14,5%), in **Campania** (-13,5%), in **Sicilia** (-12,5%) e nel **Lazio** (-11,6%).

A livello provinciale, per quanto riguarda la dinamica delle imprese registrate della riparazione di carrozzerie di autoveicoli, si osserva che, a fronte della variazione media per il totale imprese in Italia nel breve periodo (I trimestre 2013- I trimestre 2014), le prime province in crescita sono **Pordenone** (+5,3%), **Viterbo** (+4,5%), **Ravenna** (+3,8%), **Trento** (+3,8%) e **Lodi** (+3,7%). All'opposto si trovano cali più intensi a **Vibo Valentia** (-8,9%), **Palermo** (-8,8%), **Siracusa** (-8,2%), **Grosseto** (-7,2%) e **Chieti** (-6,2%).

Per le imprese artigiane, a fronte della variazione di breve periodo (I trimestre 2014 su I trimestre 2013), le prime province sono **Bolzano** (+5,2%), **Lodi** (+4,1%), **Ascoli Piceno** (+3,8%), **Pordenone** (+3,6%) e **Arezzo** (+2,4%). All'opposto si riscontrano flessioni più marcate a **Vibo Valentia** (-13,0%), **Piacenza** (-9,8%), **Palermo** (-9,4%), **Siracusa** e **Imperia** (-7,8%).

Rispetto alla variazione media di lungo periodo (I trimestre 2014 su I trimestre 2009) le prime cinque province in crescita sono **Torino** (+19,9%), **Prato** (+15,2%), **Monza e Brianza** (+13,1%), **Savona** (+11,8%) e **Massa Carrara** (+6,0%). All'opposto si rileva una riduzione intensa ad **Oristano** (-20,3%), **Vibo Valentia** (-17,7%), **Palermo** (-17,6%), **Catanzaro** (-15,5%) e **Pesaro e Urbino** (-15,1%).

Le imprese artigiane, nel lungo periodo tra I trimestre 2009 ed il I trimestre 2014 presentano gli aumenti maggiori a **Torino** (+11,7%), **Monza e Brianza** (+8,2%), **Rimini** (+7,0%), **Como** (+5,7%) e **Savona** (+5,6%) e all'opposto osservano i cali più intensi a **Vibo Valentia** (-28,6%), **Oristano** (-25,9%), **Benevento** (-23,8%), **Palermo** (-22,2%) e **Isernia** (-20,0%).

Totale imprese e artigianato della Riparazione di carrozzerie di autoveicoli per provincia 1/2

I trim. 2014-var. % su I trim. 2013 e I trim. 2009 e ranghi. Categoria Ateco 2007 45.20.2. Imprese registrate

Province	Totale imprese					di cui Artigianato						
	I trim. 2014	Var. % su I trim. 2013	Rank	Var. % su I trim. 2009	Rank	I trim. 2014	Var. % su I trim. 2013	Rank	Var. % su I trim. 2009	Rank	Incid. artig. su tot. I trim. 2014	Rank
Agrigento	170	-4,5	91	-6,6	65	155	-5,5	91	-5,5	34	91,2	12
Alessandria	176	0,6	23	-5,4	54	154	-1,3	39	-11,0	74	87,5	45
Ancona	191	-2,1	67	-4,0	42	164	-3,0	65	-7,9	55	85,9	63
Aosta	53	-1,9	64	-3,6	39	42	-4,5	84	-8,7	60	79,2	88
Arezzo	141	-1,4	55	-4,7	45	126	2,4	5	-4,5	25	89,4	25
Ascoli Piceno	99	3,1	9	-6,6	65	83	3,8	3	-12,6	84	83,8	76
Asti	97	2,1	15	-4,9	48	87	-1,1	37	-8,4	59	89,7	22
Avellino	155	0,0	26	-1,3	26	121	0,0	17	-4,7	27	78,1	93
Bari	533	-3,1	79	-13,8	100	464	-2,7	61	-14,4	92	87,1	52
Belluno	64	-3,0	78	-8,6	76	62	-1,6	44	-1,6	15	96,9	1
Benevento	113	0,9	20	-11,0	91	77	-3,8	79	-23,8	103	68,1	102
Bergamo	446	0,0	26	0,9	16	402	-0,5	30	-3,1	20	90,1	20
Biella	99	-2,9	77	-2,9	32	87	-5,4	90	-6,5	42	87,9	43
Bologna	330	0,6	23	-1,2	25	290	0,7	15	-6,1	39	87,9	43
Bolzano	134	2,3	12	-3,6	39	122	5,2	1	-6,2	40	91,0	14
Brescia	483	0,0	26	1,3	15	417	0,0	17	-1,0	8	86,3	59
Brindisi	156	-2,5	72	-8,2	74	131	-3,0	65	-5,1	32	84,0	74
Cagliari	299	-2,0	66	-3,5	38	250	-2,0	47	-6,4	41	83,6	77
Caltanissetta	106	-1,9	64	-9,4	84	79	-4,8	86	-14,1	91	74,5	99
Campobasso	81	-4,7	94	-12,9	98	77	-3,8	79	-12,5	82	95,1	2
Caserta	232	-4,5	91	-8,7	78	163	-6,3	95	-15,1	95	70,3	101
Catania	359	-1,4	55	-8,7	78	304	-2,3	54	-12,9	86	84,7	68
Catanzaro	147	-1,3	53	-15,5	102	127	-3,1	68	-19,6	100	86,4	57
Chieti	182	-6,2	101	-2,7	31	163	-5,8	93	-4,7	27	89,6	23
Como	262	-4,0	87	2,3	12	241	-2,8	62	5,7	4	92,0	9
Cosenza	244	-1,2	51	-10,3	86	211	-3,7	77	-16,3	96	86,5	55
Cremona	110	0,0	26	-6,8	67	96	0,0	17	-10,3	71	87,3	48
Crotone	59	0,0	26	-4,8	47	52	0,0	17	-7,1	49	88,1	42
Cuneo	314	-1,6	60	-3,4	36	280	-2,8	62	-6,7	44	89,2	27
Enna	75	-5,1	96	-5,1	50	71	-4,1	81	-7,8	54	94,7	3
Fermo	93	0,0	26	0,0	20	83	-4,6	85	-8,8	62	89,2	27
Ferrara	103	-1,0	47	-12,0	95	86	-5,5	91	-18,1	99	83,5	78
Firenze	400	-0,2	39	-4,3	43	315	-0,3	28	-10,3	71	78,8	90
Foggia	187	-5,1	96	-4,6	44	166	-7,3	100	-5,7	36	88,8	32
Forlì-Cesena	175	0,0	26	-7,9	73	153	-0,6	31	-9,5	67	87,4	46
Frosinone	192	-3,5	83	-5,0	49	149	-6,3	95	-14,4	92	77,6	94
Genova	420	-1,4	55	-3,7	41	342	-2,0	47	-5,8	37	81,4	84
Gorizia	44	-4,3	88	-8,3	75	38	-5,0	88	-11,6	76	86,4	57
Grosseto	103	-7,2	102	-5,5	55	90	-6,3	95	-2,2	17	87,4	46
Imperia	89	-5,3	100	-9,2	82	71	-7,8	101	-12,3	80	79,8	87
Isernia	34	0,0	26	-5,6	56	28	-6,7	99	-20,0	101	82,4	82
La Spezia	82	-1,2	51	-4,7	45	76	0,0	17	-1,3	9	92,7	6
L'Aquila	128	-4,5	91	-12,3	97	114	-2,6	60	-13,6	89	89,1	29
Latina	224	-2,6	74	-10,8	88	162	-1,8	45	-16,9	97	72,3	100
Lecce	345	-1,7	61	-5,7	59	306	-2,5	58	-8,7	60	88,7	33
Lecco	116	2,7	10	-0,9	23	108	0,0	17	-3,6	22	93,1	5
Livorno	132	2,3	12	-2,9	32	100	-2,0	47	-6,5	42	75,8	97
Lodi	56	3,7	5	-1,8	29	51	4,1	2	-1,9	16	91,1	13
Lucca	174	-1,7	61	-5,9	60	142	-3,4	70	-9,0	64	81,6	83
Macerata	153	1,3	19	-2,5	30	135	-2,2	52	-8,8	62	88,2	41
Mantova	180	0,0	26	0,6	19	157	-2,5	58	-7,1	49	87,2	51
Massa Carrara	89	-1,1	49	6,0	5	53	0,0	17	-11,7	77	59,6	105
Matera	69	1,5	17	-11,5	93	61	1,7	7	-12,9	86	88,4	39

Elaborazione Ufficio Studi Confartigianato su dati Unioncamere - Infocamere

Totale imprese e artigianato della Riparazione di carrozzerie di autoveicoli per provincia 2/2

I trim. 2014-var. % su I trim. 2013 e I trim. 2009 e ranghi. Categoria Ateco 2007 45.20.2. Imprese registrate

Province	Totale imprese					di cui Artigianato						
	I trim 2014	Var. % su I trim. 2013	Rank	Var. % su I trim. 2009	Rank	I trim 2014	Var. % su I trim. 2013	Rank	Var. % su I trim. 2009	Rank	Incid. artig. su tot. I trim. 2014	Rank
Messina	285	0,7	22	-10,9	89	246	1,2	10	-12,5	82	86,3	59
Milano	961	1,7	16	0,7	17	742	0,0	17	-3,4	21	77,2	95
Modena	288	2,5	11	1,4	14	244	0,8	12	-5,1	32	84,7	68
Monza e Brianza	379	-1,3	53	13,1	3	329	0,3	16	8,2	2	86,8	54
Napoli	645	-4,3	88	-9,2	82	407	-2,9	64	-9,4	66	63,1	104
Novara	139	-3,5	83	-7,3	70	126	-0,8	35	-7,4	51	90,6	17
Nuoro	127	-3,8	85	-8,6	76	117	-4,1	81	-5,6	35	92,1	8
Oriстано	51	-3,8	85	-20,3	105	43	-6,5	98	-25,9	104	84,3	72
Padova	316	-2,2	71	-7,3	70	280	-1,8	45	-6,7	44	88,6	35
Palermo	271	-8,8	104	-17,6	103	242	-9,4	103	-22,2	102	89,3	26
Parma	156	-4,9	95	-10,9	89	138	-3,5	74	-10,4	73	88,5	37
Pavia	183	-0,5	42	2,8	9	156	-0,6	31	-1,3	9	85,2	66
Perugia	246	0,8	21	-1,6	27	208	1,0	11	-2,8	19	84,6	70
Pesaro e Urbino	141	1,4	18	-15,1	101	122	0,8	12	-14,7	94	86,5	55
Pescara	149	-5,1	96	-11,3	92	126	-6,0	94	-13,7	90	84,6	70
Piacenza	145	-5,2	99	-9,9	85	111	-9,8	104	-12,6	84	76,6	96
Pisa	135	-4,3	88	-5,6	56	122	-2,4	56	-3,9	23	90,4	18
Pistoia	152	-3,2	80	-5,6	56	130	-4,4	83	-9,1	65	85,5	65
Pordenone	100	5,3	1	5,3	6	86	3,6	4	2,4	7	86,0	62
Potenza	150	-0,7	45	0,7	17	136	-1,4	41	-1,4	12	90,7	16
Prato	167	3,7	5	15,2	2	131	-3,0	65	3,1	6	78,4	91
Ragusa	183	2,2	14	-1,1	24	167	-0,6	31	-6,7	44	91,3	11
Ravenna	162	3,8	3	4,5	7	130	0,8	12	-4,4	24	80,2	86
Reggio Calabria	211	-0,9	46	-8,7	78	176	-2,2	52	-5,9	38	83,4	79
Reggio Emilia	197	0,5	25	-3,4	36	178	0,0	17	-4,8	29	90,4	18
Rieti	60	0,0	26	-7,7	72	53	0,0	17	-11,7	77	88,3	40
Rimini	119	-2,5	72	2,6	10	107	-0,9	36	7,0	3	89,9	21
Roma	1.458	-0,5	42	-6,8	67	948	-2,4	56	-10,1	70	65,0	103
Rovigo	91	-1,1	49	-6,2	61	85	-2,3	54	-7,6	53	93,4	4
Salerno	446	-2,6	74	-11,9	94	333	-3,5	74	-17,6	98	74,7	98
Sassari	244	-2,8	76	-6,5	63	213	-3,6	76	-12,3	80	87,3	48
Savona	114	3,6	7	11,8	4	94	-1,1	37	5,6	5	82,5	81
Siena	92	-2,1	67	2,2	13	79	-3,7	77	-2,5	18	85,9	63
Siracusa	146	-8,2	103	-12,0	95	130	-7,8	101	-12,2	79	89,0	30
Sondrio	81	0,0	26	0,0	20	75	-1,3	39	-1,3	9	92,6	7
Taranto	139	-1,4	55	-13,1	99	112	-3,4	70	-13,2	88	80,6	85
Teramo	146	-3,3	82	-0,7	22	126	-5,3	89	-7,4	51	86,3	59
Terni	100	-1,0	47	-2,9	32	84	0,0	17	-4,5	25	84,0	74
Torino	1.315	3,2	8	19,9	1	1.040	1,7	7	11,7	1	79,1	89
Trapani	162	-1,8	63	-9,0	81	144	-1,4	41	-8,3	58	88,9	31
Trento	166	3,8	3	2,5	11	141	1,4	9	-1,4	12	84,9	67
Treviso	356	-0,3	40	-5,1	50	327	-0,6	31	-4,9	31	91,9	10
Trieste	61	0,0	26	-10,3	86	53	1,9	6	-7,0	48	86,9	53
Udine	188	-2,1	67	-6,5	63	171	-3,4	70	-10,0	69	91,0	14
Varese	338	-3,2	80	-7,1	69	280	-3,4	70	-9,7	68	82,8	80
Venezia	222	-0,4	41	-6,3	62	197	-2,0	47	-7,9	55	88,7	33
Verbania	79	0,0	26	3,9	8	70	-1,4	41	-1,4	12	88,6	35
Vercelli	67	-1,5	59	-2,9	32	60	-4,8	86	-4,8	29	89,6	23
Verona	399	-0,5	42	-5,2	52	353	-0,3	28	-6,9	47	88,5	37
Vibo Valentia	51	-8,9	105	-17,7	104	40	-13,0	105	-28,6	105	78,4	91
Vicenza	324	-2,1	67	-5,3	53	283	-3,1	68	-8,1	57	87,3	48
Viterbo	115	4,5	2	-1,7	28	97	-2,0	47	-11,0	74	84,3	72
Italia	22.516	-1,1		-4,0		18.672	-1,9		-7,2		82,9	

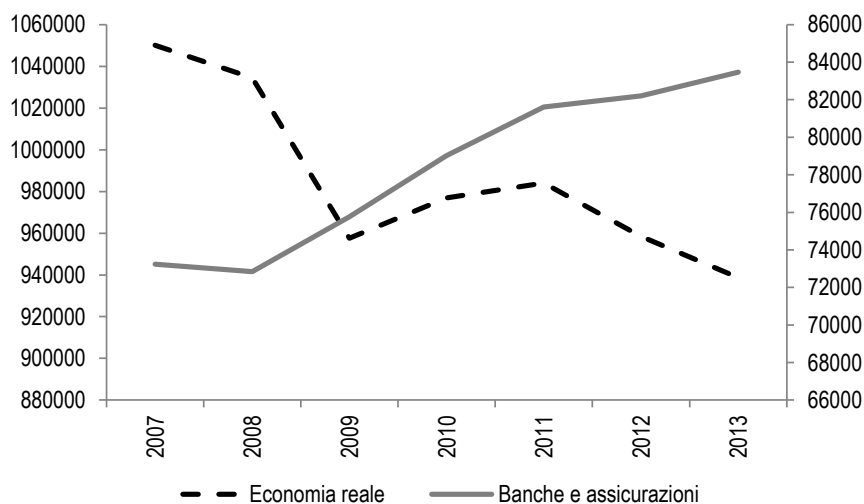
Elaborazione Ufficio Studi Confartigianato su dati Unioncamere - Infocamere

La dinamica del valore aggiunto delle assicurazioni

Tra il 2007 e il 2013, in seguito al manifestarsi di due recessioni in successione, si osserva una intensa divaricazione tra andamento dell'economia reale e dell'economia finanziaria: il valore aggiunto dell'economia reale presenta, infatti, un crollo nel periodo del 9,4%, in contrasto con la dinamica del valore aggiunto di quella finanziaria che registra un incremento del 14,0%.

Valore aggiunto a prezzi costanti: Finanza e assicurazioni ed Economia reale

Anno 2007-2013: a sx scala Economia reale a dx Banche e Assicurazioni

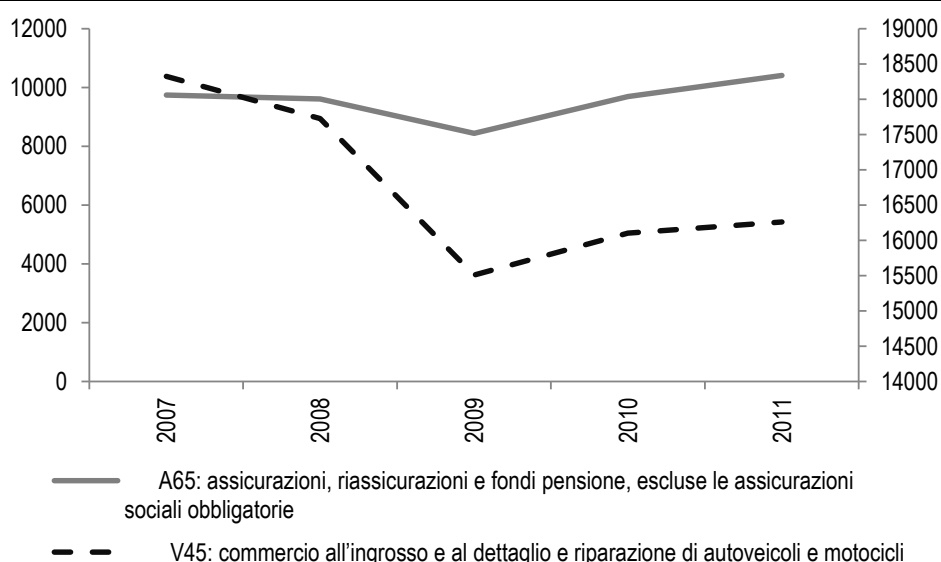


Elaborazione Ufficio Studi Confartigianato su dati Istat

Prendendo in considerazione la dinamica del valore aggiunto reale tra il 2007 e 2011, si osserva una crescita di quello del comparto assicurativo del 6,8% in controtendenza rispetto alla caduta del valore aggiunto del commercio e della autoriparazione dell'11,3%.

Valore aggiunto a prezzi costanti: Assicurazioni e Commercio - autoriparazione

Anno 2007-2011: a sx scala A65 a dx scala V45



Elaborazione Ufficio Studi Confartigianato su dati Istat

Le dinamiche degli indici dei prezzi delle assicurazioni sui mezzi di trasporto

Prendendo in esame la dinamica dei prezzi tra fine 2007 e fine 2013 si osserva che il **tasso di inflazione** nell'UE a 28 a dicembre 2007 è del 3,2% e scende all'1,0% a dicembre 2013, con una flessione di 2,2 punti percentuali. Nello stesso periodo l'Italia passa dal 2,8% di dicembre 2007 allo 0,7% di dicembre 2013, con una riduzione di 2,1 punti percentuali.

Dinamica mensile dei prezzi al consumo

Dicembre 2007-dicembre 2013, var. % tendenziali. Indice dei prezzi armonizzati al consumo (HICP)

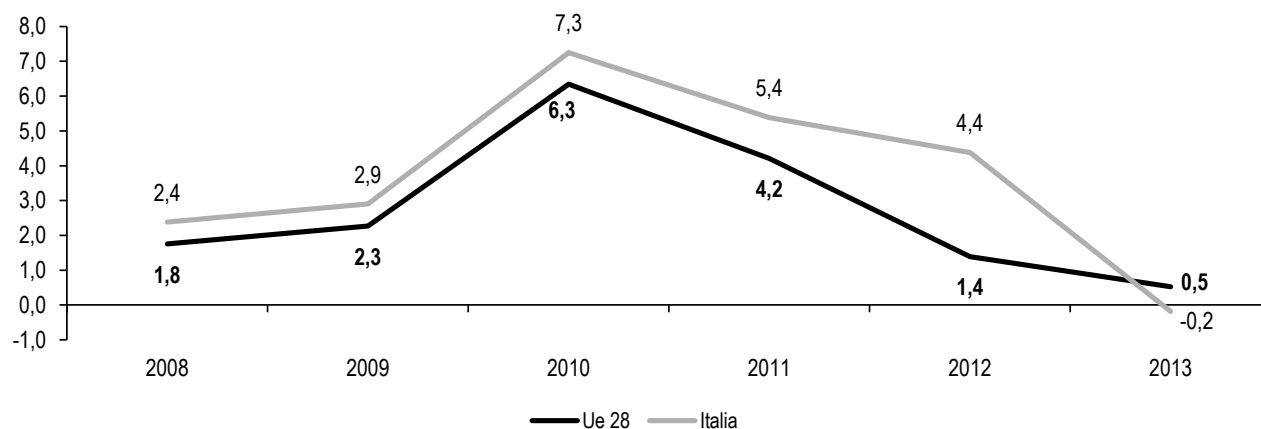


Elaborazione Ufficio Studi Confartigianato su dati Eurostat

Focalizzando l'analisi sull'indice annuale dei **prezzi delle assicurazioni sui mezzi di trasporto** si rileva che nell'Ue a 28 si è avuto tra il 2008 e il 2013 un aumento cumulato del 15,5% e in Italia un aumento maggiore e pari al 21,2%. In Italia nello stesso periodo l'indice dei prezzi al consumo sale del 10,2%, pari a 0,5 punti in meno rispetto al +10,7% osservato per l'Ue a 28.

Dinamica annuale dei prezzi delle assicurazioni sui mezzi di trasporto

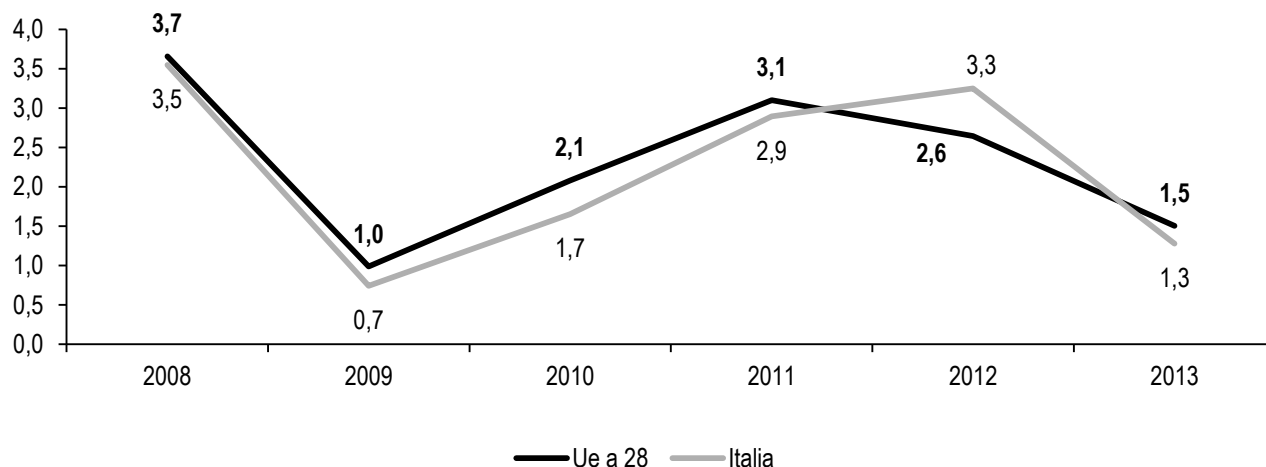
Anni 2008-2013. Var. % tendenziali. Indice dei prezzi armonizzati al consumo (HICP)



Elaborazione Ufficio Studi Confartigianato su dati Eurostat

Dinamica annuale dei prezzi al consumo

Anni 2008-2013, var. % tendenziali. Indice dei prezzi armonizzati al consumo (HICP)

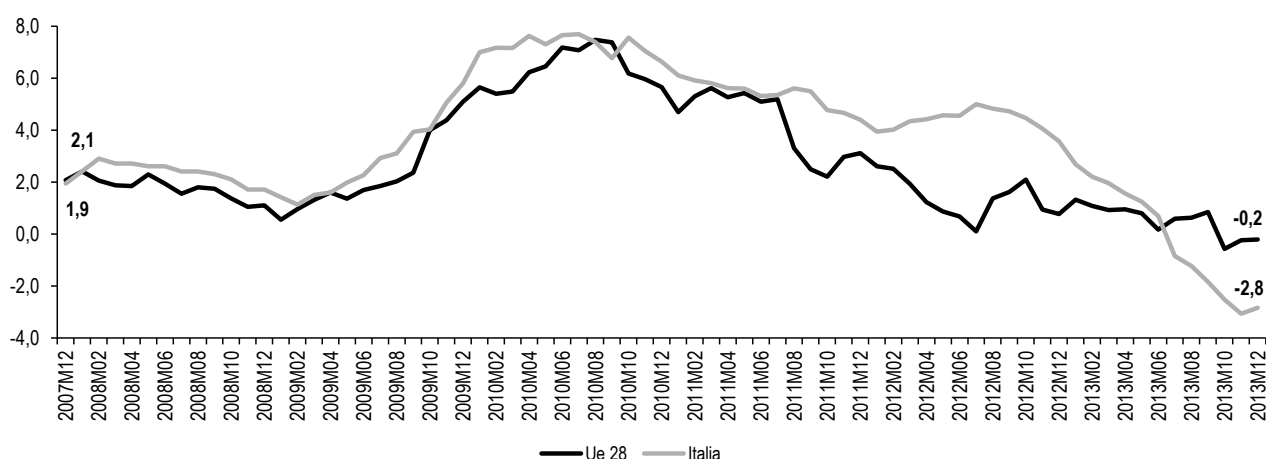


Elaborazione Ufficio Studi Confartigianato su dati Eurostat

Esaminando le variazioni tendenziali mensili dei **prezzi delle assicurazioni sui mezzi di trasporto** si registra a dicembre 2013 una riduzione tendenziale dei prezzi del 2,8%.

Dinamica mensile dei prezzi delle assicurazioni sui mezzi di trasporto

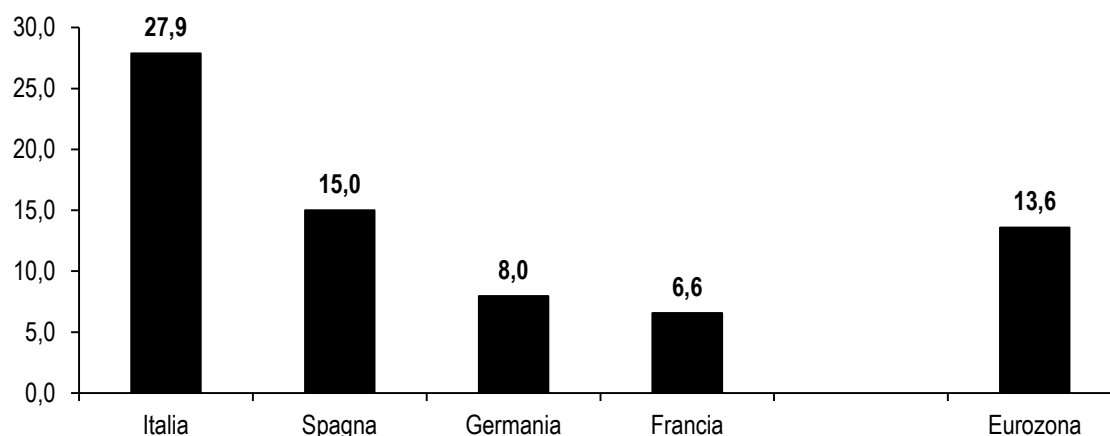
Dicembre 2007 - dicembre 2013, var. % tendenziali. Indice dei prezzi armonizzati al consumo (HICP)



Elaborazione Ufficio Studi Confartigianato su dati Eurostat

Nei dieci anni tra marzo 2014 e marzo 2004 i **prezzi delle assicurazioni sui mezzi di trasporto** sono aumentati del 27,9%, più del doppio del 13,6% registrato nell'Eurozona, più di una volta rispetto al 15,0% della **Spagna**, più di tre volte rispetto all'8,0% della **Germania** e più di quattro volte rispetto al 6,6% della **Francia**.

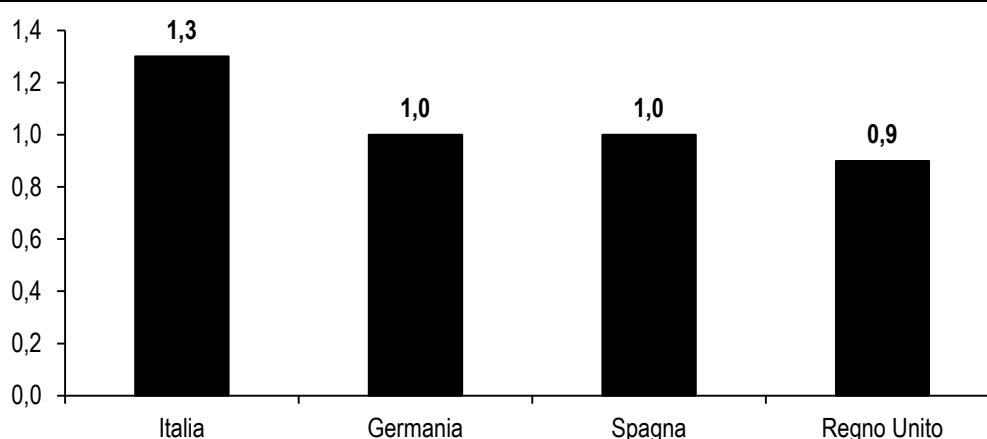
Dinamica dei prezzi delle Assicurazioni sui mezzi di trasporto in dieci anni nei principali paesi europei
Marzo 2014. Variazione % rispetto marzo 2004. Indice dei prezzi armonizzati al consumo (HICP)



Elaborazione Ufficio Studi Confartigianato su dati Eurostat

Infine va osservato che, nel 2012, in Italia i **premi lordi delle polizze assicurative su veicoli a motore** incidono sul Pil per l'1,3%, un valore maggiore rispetto ad altri maggiori paesi europei quali la **Germania** e la **Spagna** che presentano un'incidenza dell'1,0% sul Pil e del **Regno Unito** che registra un'incidenza dello 0,9% sul Pil.

Raccolta premi per assicurazione veicoli a motore
Anno 2012 – premi lordi in % del Pil



Elaborazione Ufficio Studi Confartigianato su dati Ocse

Riferimenti bibliografici

Agenzia delle Entrate (2011), Documentazione - Studi di settore VG31U - Manutenzione e riparazione di autoveicoli, motocicli e ciclomotori

Eurostat (2014), Statistics Database

Istat (2014), I.Stat, datawarehouse delle statistiche dell'Istat

Istat (2014), Censimento dell'Industria e dei Servizi 2011

Ocse (2013), OECD Insurance Statistics, 2005-2012

Sose (2013), sezione "Studi di settore. Cosa sono" in www.sose.it

Unioncamere – Infocamere (2014), Movimprese